

Dell Inspiron 14R

Vlasnički priručnik

Model računala: Inspiron 5420/7420
Regulatorni broj modela: P33G
Regulatorni tip modela: P33G001



Napomene, oprezi i upozorenja



NAPOMENA: NAPOMENA ukazuje na važne informacije koje vam pomažu da koristite svoje računalo na bolji način.



OPREZ: OPREZ ukazuje na moguće oštećenje hardvera ili gubitak podataka u slučaju da se ne poštuju upute.




UPOZORENJE: OPREZ ukazuje na moguće oštećenje imovine, tjelesne povrede ili smrt.

Informacije navedene u ovom dokumentu podložne su promjeni bez prethodne obavijesti.

© 2012 Dell Inc. Sva prava pridržana.

Bilo kakvo umnožavanje ovog materijala bez pismenog dopuštenja tvrtke Dell Inc. strogo je zabranjeno.

Zaštitni znakovi korišteni u tekstu: Dell™, logotip i Ispirion su zaštitni znakovi tvrtke Dell Inc.; Microsoft®, Windows®, logotip gumba Windows start  su ili zaštitni znakovi ili registrirani trgovački znakovi tvrtke Microsoft Corporation u SAD i/ili drugim zemljama; Bluetooth® je registrirani zaštitni znak u vlasništvu tvrtke Bluetooth SIG, Inc., a tvrtka Dell Inc. koristi ga pod licencom.

Ostali trgovački znakovi i trgovački nazivi koji se koriste u ovom dokumentu označavaju ili entitete koji su vlasnici tih znakova ili njihove proizvode. Tvrtka Dell Inc. odriče se bilo kakvih vlasničkih interesa za navedene trgovačke znakove i trgovačke nazive, osim vlastitih.

Sadržaj

1	Prije početka	9
	Isključite računalo i povezane uređaje	9
	Sigurnosne upute	9
	Preporučeni alati	10
2	Nakon radova na unutrašnjosti računala	11
3	Skinite prekidač	13
	Postupak	13
4	Ponovno postavljanje prekidača	15
	Postupak	15
5	Uklanjanje baterije	17
	Postupak	17
6	Zamjena baterije	19
	Postupak	19
7	Uklanjanje tipkovnice	21
	Preduvjeti	21
	Postupak	22
8	Ponovno namještanje tipkovnice	25
	Postupak	25
	Dodatni uvjeti	25
9	Uklanjanje poklopca kućišta	27
	Preduvjeti	27
	Postupak	27
10	Ponovno postavljanje poklopca kućišta	29
	Postupak	29
	Dodatni uvjeti	29

11	Uklanjanje memorijskog(ih) modula	31
	Preduvjeti	31
	Postupak	31
12	Ponovno postavljanje memorijskih modula	33
	Postupak	33
	Dodatni uvjeti	34
13	Uklanjanje tvrdog diska	35
	Preduvjeti	35
	Postupak	36
14	Ponovno postavljanje tvrdog diska	39
	Postupak	39
	Dodatni uvjeti	39
15	Uklanjanje optičkog pogona	41
	Preduvjeti	41
	Postupak	41
16	Ponovno postavljanje optičkog pogona	43
	Postupak	43
	Dodatni uvjeti	43
17	Skidanje oslonca za ruku	45
	Preduvjeti	45
	Postupak	45
18	Ponovno postavljanje oslonca za ruku	49
	Postupak	49
	Dodatni uvjeti	49
19	Uklanjanje mini-kartice	51
	Preduvjeti	51
	Postupak	51
20	Ponovno postavljanje mini-kartice	53
	Postupak	53
	Dodatni uvjeti	54


21 Uklanjanje utora za adapter za napajanje . . .	55
Preduvjeti	55
Postupak	55
22 Ponovno postavljanje kabela za priključak adaptera za napajanje	57
Postupak	57
Dodatni uvjeti	57
23 Uklanjanje baterije na matičnoj ploči	59
Preduvjeti	59
Postupak	60
24 Ponovno postavljanje baterije na matičnu ploču	61
Postupak	61
Dodatni uvjeti	61
25 Uklanjanje ventilatora	63
Preduvjeti	63
Postupak	63
26 Ponovno postavljanje ventilatora	65
Postupak	65
Dodatni uvjeti	65
27 Uklanjanje zvučnika	67
Preduvjeti	67
Postupak	67
28 Ponovno postavljanje zvučnika	69
Postupak	69
Dodatni uvjeti	69
29 Uklanjanje sklopa zaslona	71
Preduvjeti	71
Postupak	71

30	Ponovno postavljanje sklopa zaslona	75
	Postupak	75
	Dodatni uvjeti	75
31	Uklanjanje okvira zaslona	77
	Preduvjeti	77
	Postupak	77
32	Ponovno postavljanje okvira zaslona	79
	Postupak	79
	Dodatni uvjeti	79
33	Uklanjanje ploče zaslona	81
	Preduvjeti	81
	Postupak	81
34	Ponovno postavljanje ploče zaslona	83
	Postupak	83
	Dodatni uvjeti	83
35	Uklanjanje šarki zaslona	85
	Preduvjeti	85
	Postupak	85
36	Ponovno postavljanje šarki zaslona	87
	Postupak	87
	Dodatni uvjeti	87
37	Uklanjanje modula kamere	89
	Preduvjeti	89
	Postupak	89
38	Ponovno postavljanje modula kamere	93
	Postupak	93
	Dodatni uvjeti	93
39	Uklanjanje procesora	95
	Preduvjeti	95
	Postupak	96

40	Ponovno postavljanje procesora	97
	Postupak	97
	Dodatni uvjeti	97
41	Uklanjanje matične ploče	99
	Preduvjeti	99
	Postupak	100
42	Ponovno postavljanje matične ploče	103
	Postupak	103
	Dodatni uvjeti	103
	Unošenje servisne oznake u BIOS.	104
43	Uklanjanje hladnjaka procesora	105
	Preduvjeti	105
	Postupak	106
44	Ponovno postavljanje hladnjaka procesora	107
	Postupak	107
	Dodatni uvjeti	107
45	Ažuriranje BIOS-a Flash postupkom	109

Isključite računalo i povezane uređaje

 **OPREZ:** Kako biste izbjegli gubitak podataka, prije nego isključite računalo spremite i zatvorite sve otvorene datoteke i zatvorite sve otvorene programe.

- 1 Spremite i zatvorite sve otvorene datoteke i zatvorite sve otvorene programe.
- 2 Kliknite **Start**  i kliknite **Shut down (Isključi)**.

Prvo se isključuje operacijski sustav Microsoft Windows, a potom računalo.





NAPOMENA: Koristite li drugi operacijski sustav, za upute o isključivanju pogledajte njegovu dokumentaciju.

- 3 Iskopčajte svoje računalo i sve priključene uređaje iz svih električnih izvora napajanja.
- 4 Iskopčajte sve telefonske i mrežne kabele, te sve spojene uređaje.
- 5 Pritisnite i držite gumb za uključivanje tijekom 5 sekundi nakon što računalo isključite iz zidne utičnice da biste uzemljili matičnu ploču.

Sigurnosne upute


Zbog zaštite vašeg računala od mogućih oštećenja i zbog vaše osobne zaštite, pridržavajte se slijedećih smjernica o sigurnosti.

 **UPOZORENJE:** Prije rada na unutrašnjosti računala pročitajte sigurnosne upute koje ste dobili s računalom. Dodatne sigurnosne informacije potražite na početnoj stranici za sukladnost sa zakonskim odredbama na www.dell.com/regulatory_compliance.

 **UPOZORENJE:** Prije nego što otvorite poklopac ili ploču računala iskopčajte sve izvore napajanja. Nakon što završite s radom unutar računala, zamijenite sve poklopce, ploče i vijke prije nego što ga ponovo ukopčate na izvor napajanja.

 **OPREZ:** Radna površina treba biti čista i ravna da bi se izbjeglo oštećenje računala.

 **OPREZ:** Da biste izbjegli oštećenje komponenti i kartica držite ih za rubove, izbjegavajući dodir s nožicama i kontaktima.

 **OPREZ:** Samo je obučeni serviser ovlašten za skidanje pokrova računala i pristup komponentama koje se u njemu nalaze. Pogledajte sigurnosne upute za detaljne informacije o mjerama predostrožnosti, radu unutar računala te zaštiti od elektrostatičkog pražnjenja.

- △ **OPREZ:** Prije nego što dotaknete bilo koji dio u unutrašnjosti svog računala, uzemljite se dodirivanjem nebojane metalne površine, poput metalnog dijela na poleđini računala. Dok radite, povremeno dotaknite nebojanu metalnu površinu kako bi ispraznili statički elektricitet koji bi mogao oštetiti unutarnje komponente.
- △ **OPREZ:** Kada iskopčavate kabel, povlačite ga za priključak ili za jezičak za povlačenje, a ne za sami kabel. Neki kabeli imaju jezičce za zaključavanje ili krilne matice koje morate odvititi prije nego što iskopčate kabele. Pri iskopčavanju kabele držite ravnomjerno poravnane da ne bi došlo do savijanja priključnih nožica. Pri spajanju kabela priključci i utori trebaju biti pravilno orijentirani i poravnani.
- △ **OPREZ:** Za iskopčavanje mrežnog kabela, najprije iskopčajte kabel iz svog računala i potom iskopčajte kabel iz mrežnog uređaja.
- △ **OPREZ:** Pritisnite i izvadite bilo koju karticu instaliranu u čitač medijskih kartica 8-u-1.

Preporučeni alati

Za izvršavanje postupaka iz ovog dokumenta možda će vam trebati slijedeći alati:

- križni odvijač
- plastično šilo
- mali ravni odvijač

2

Nakon radova na unutrašnjosti računala

Nakon što završite s postupkom ponovnog postavljanja, učinite sljedeće:

- Ponovno postavite sve vijke i provjerite da nema zaostalih vijaka u unutrašnjosti računala
- Spojite sve vanjske uređaje, kabele, kartice i druge dijelove koje ste uklonili prije početka rada na računalu
- Priključite svoje računalo i sve priključene uređaje na njihove električne utičnice



OPREZ: Prije nego što uključite računalo, ponovno postavite sve vijke i provjerite da u unutrašnjosti računala nema zaostalih vijaka. Ako to ne učinite, može doći do oštećenja računala.

3

Skinite prekidač

! **UPOZORENJE:** Prije rada na unutrašnjosti računala pročitajte sigurnosne upute koje ste dobili s računalom i slijedite upute u “Prije početka” na stranici 9. Dodatne sigurnosne informacije potražite na početnoj stranici za sukladnost sa zakonskim odredbama na www.dell.com/regulatory_compliance.

Postupak

- 1 Pomaknite jezičak za oslobađanje jezička u stranu. Prekidač iskače.
- 2 Podignite prekidač iz računala.



1 pokrov zaslona

2 prekidač

3 jezičak za otpuštanje
prekidača

4

Ponovno postavljanje prekidača

UPOZORENJE: Prije rada na unutrašnjosti računala pročitajte sigurnosne upute koje ste dobili s računalom i slijedite upute u “Prije početka” na stranici 9. Dodatne sigurnosne informacije potražite na početnoj stranici za sukladnost sa zakonskim odredbama na www.dell.com/regulatory_compliance.

Postupak

- 1 Poravnajte jezičke na dnu prekidača s utorima na poklopcu zaslona i pritisnite poklopac dok ne sjedne na svoje mjesto.

NAPOMENA: Pričvrstite jezičke prekidača na utore na poklopcu zaslona.



1	prekidač	2	jezički
3	utori	4	pokrov zaslona

- 2 Slijedite upute u “Nakon radova na unutrašnjosti računala” na stranici 11.

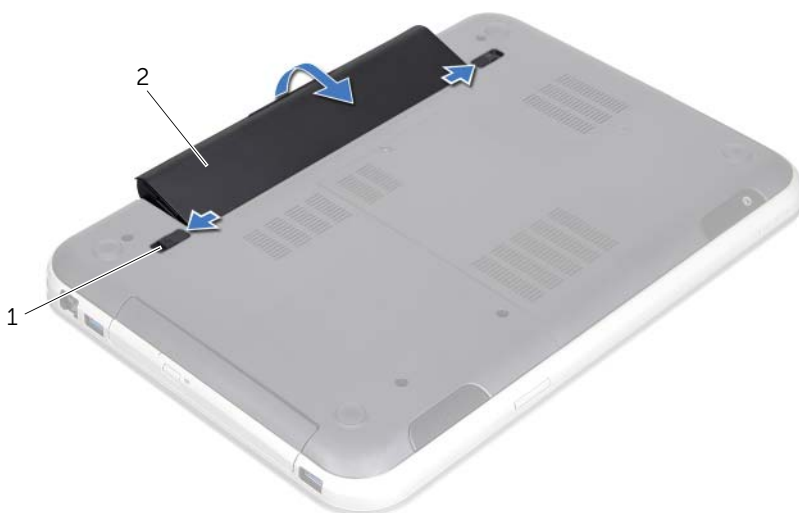
5

Uklanjanje baterije

! **UPOZORENJE:** Prije rada na unutrašnjosti računala pročitajte sigurnosne upute koje ste dobili s računalom i slijedite upute u “Prije početka” na stranici 9. Dodatne sigurnosne informacije potražite na početnoj stranici za sukladnost sa zakonskim odredbama na www.dell.com/regulatory_compliance.

Postupak

- 1 Zatvorite zaslon i računalo okrenite naopako.
- 2 Pomaknite jezičak za vađenje baterije u deblokirani položaj.
- 3 Izvucite bateriju iz utora za bateriju.



1 jezičci za oslobađanje
baterije (2)

2 baterija

6

Zamjena baterije

 **UPOZORENJE:** Prije rada na unutrašnjosti računala pročitajte sigurnosne upute koje ste dobili s računalom i slijedite upute u “Prije početka” na stranici 9. Dodatne sigurnosne informacije potražite na početnoj stranici za sukladnost sa zakonskim odredbama na www.dell.com/regulatory_compliance.

Postupak

- 1 Poravnajte jezičke na bateriji s utorima na ležištu baterije i utisnite bateriju tako da klikne na mjestu.
- 2 Slijedite upute u “Nakon radova na unutrašnjosti računala” na stranici 11.

7

Uklanjanje tipkovnice



UPOZORENJE: Prije rada na unutrašnjosti računala pročitajte sigurnosne upute koje ste dobili s računalom i slijedite upute u “Prije početka” na stranici 9. Dodatne sigurnosne informacije potražite na početnoj stranici za sukladnost sa zakonskim odredbama na www.dell.com/regulatory_compliance.

Preuvjeti

Uklonite bateriju. Pogledajte “Uklanjanje baterije” na stranici 17.

Postupak

△ **OPREZ:** Tipke na tipkovnici su osjetljive, lako se pomaknu iz kućišta, a njihova zamjena može biti prilično dugotrajna. Budite pažljivi pri rukovanju i uklanjanju tipkovnice.

- 1 Okrenite računalo i do kraja otvorite zaslon.
- 2 Koristeći plastično šilo, otpustite tipkovnicu s jezičaca na dlan i lagano podignite tipkovnicu dok se ne odvoji s naslona za dlan.

△ **OPREZ:** Budite jako pažljivi pri uklanjanju i rukovanju s tipkovnicom. U protivnom, možete ogrepsi ploču zaslona.

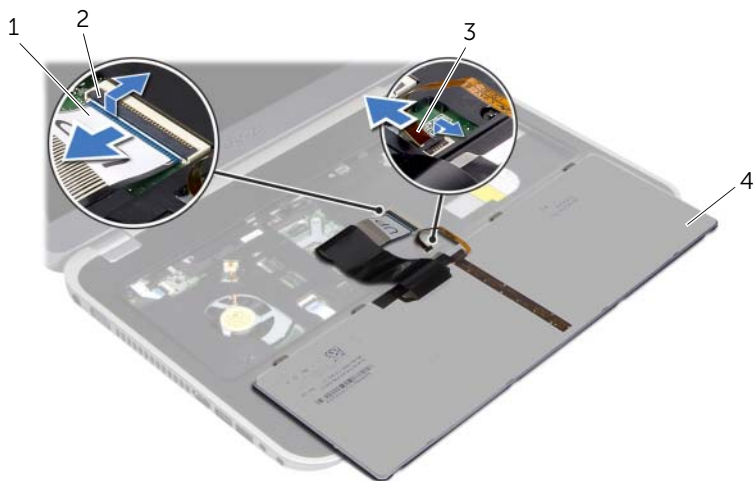


1 plastično šilo

2 tipkovnica

3 oslonac za ruku

- 3 Pažljivo preokrenite tipkovnicu i stavite je na naslon za dlan.
- 4 Podignite jezičke priključaka i izvucite jezičak za povlačenje kabela kako biste iskopčali kabel tipkovnice i kabel za pozadinsko osvjetljenje tipkovnice iz priključaka na matičnoj ploči.
- 5 Izvadite tipkovnicu iz računala.



1	kabel tipkovnice	2	jezičak priključaka
3	Kabel pozadinskog osvjetljenja tipkovnice	4	tipkovnica

8

Ponovno namještanje tipkovnice



UPOZORENJE: Prije rada na unutrašnjosti računala pročitajte sigurnosne upute koje ste dobili s računalom i slijedite upute u “Prije početka” na stranici 9. Dodatne sigurnosne informacije potražite na početnoj stranici za sukladnost sa zakonskim odredbama na www.dell.com/regulatory_compliance.

Postupak

- 1 Umetnite kabel tipkovnice i kabel pozadinskog osvjetljenja tipkovnice u priključke na matičnoj ploči i pritisnite jezičke priključaka prema dolje kako bise pričvrstili kabele.
- 2 Gurnite jezičke na dnu tipkovnice u utore na naslonu za dlan i stavite tipkovnicu na naslon za dlan.
- 3 Lagano pritisnite rubove tipkovnice kako bi se tipkovnica učvrstila pod jezičcima na osloncu za ruku.
- 4 Zatvorite zaslon i računalo okrenite naopako.

Dodatni uvjeti

- 1 Zamijenite bateriju. Pogledajte “Zamjena baterije” na stranici 19.
- 2 Slijedite upute u “Nakon radova na unutrašnjosti računala” na stranici 11.

9

Uklanjanje poklopca kućišta

! **UPOZORENJE:** Prije rada na unutrašnjosti računala pročitajte sigurnosne upute koje ste dobili s računalom i slijedite upute u “Prije početka” na stranici 9. Dodatne sigurnosne informacije potražite na početnoj stranici za sukladnost sa zakonskim odredbama na www.dell.com/regulatory_compliance.

Preuvjeti

Uklonite bateriju. Pogledajte “Uklanjanje baterije” na stranici 17.

Postupak

- 1 Otpustite vijke kojima je osnovni pokrov pričvršćen za bazu računala.
- 2 Koristeći se prstima odvojite poklopac baze od baze računala.
- 3 Podignite donji poklopac s baze računala.



- | | | | |
|---|-----------------|---|------------------|
| 1 | pričvrсни vijak | 2 | poklopac kućišta |
| 3 | jezičci | | |

10

Ponovno postavljanje poklopca kućišta



UPOZORENJE: Prije rada na unutrašnjosti računala pročitajte sigurnosne upute koje ste dobili s računalom i slijedite upute u “Prije početka” na stranici 9. Dodatne sigurnosne informacije potražite na početnoj stranici za sukladnost sa zakonskim odredbama na www.dell.com/regulatory_compliance.

Postupak

- 1 Gurnite jezičce na poklopcu baze u utore na bazi računala te poklopac baze pažljivo postavite na mjesto.
- 2 Pričvrstite vijke kojima je osnovni pokrov pričvršćen za bazu računala.

Dodatni uvjeti

- 1 Zamijenite bateriju. Pogledajte “Zamjena baterije” na stranici 19.
- 2 Slijedite upute u “Nakon radova na unutrašnjosti računala” na stranici 11.

11

Uklanjanje memorijskog(ih) modula

- !** **UPOZORENJE:** Prije rada na unutrašnjosti računala pročitajte sigurnosne upute koje ste dobili s računalom i slijedite upute u “Prije početka” na stranici 9. Dodatne sigurnosne informacije potražite na početnoj stranici za sukladnost sa zakonskim odredbama na www.dell.com/regulatory_compliance.

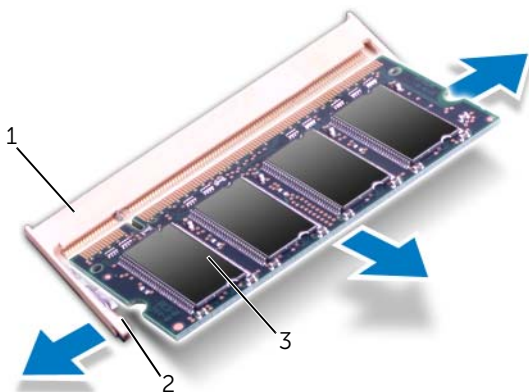
Preuvjeti

- 1 Uklonite bateriju. Pogledajte “Uklanjanje baterije” na stranici 17.
- 2 Uklonite poklopca kućišta. Pogledajte “Uklanjanje poklopca kućišta” na stranici 27.

Postupak

- !** **OPREZ:** Kako se priključak memorijskog modula ne bi oštetio, nemojte koristiti nikakav alat za širenje kopča za učvršćivanje memorijskog modula.

- 1 Pomoću vrhova prstiju pažljivo raširite kvačice za učvršćivanje na svakom kraju memorijskog modula sve dok modul ne iskoči.
- 2 Uklonite memorijski modul iz priključka memorijskog modula.

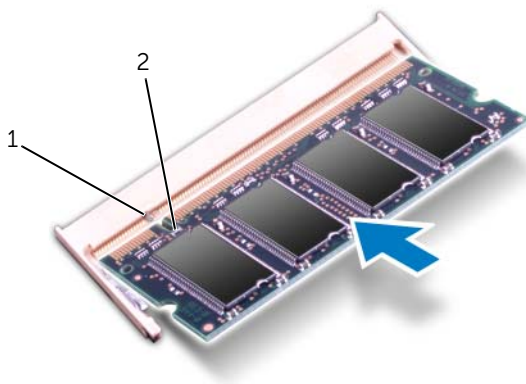


- | | | | |
|---|-------------------------------|---|--------------------------|
| 1 | priključak memorijskog modula | 2 | sigurnosne spjalnice (2) |
| 3 | memorijski modul | | |

- !** **UPOZORENJE:** Prije rada na unutrašnjosti računala pročitajte sigurnosne upute koje ste dobili s računalom i slijedite upute u "Prije početka" na stranici 9. Dodatne sigurnosne informacije potražite na početnoj stranici za sukladnost sa zakonskim odredbama na www.dell.com/regulatory_compliance.

Postupak

- △ OPREZ:** Ako trebate ugraditi memorijske module u dva priključka, umetnite memorijski modul u priključak označen s "DIMM A" prije nego što umetnete memorijski modul u priključak označen s "DIMM B".
- 1 Poravnajte usjek na memorijskom modulu s jezičcem na priključku memorijskog modula.
 - 2 Čvrsto gurnite memorijski modul u utor pod kutom od 45 stupnjeva i pritisnite ga dok se ne učvrsti u svom položaju. Ako ne čujete da je modul škljocnuo, izvadite ga i ponovno umetnite.
- ✍ NAPOMENA:** Ako memorijski modul nije pravilno umetnut, računalo se možda neće pokrenuti.




1 jezičak 2 zarez




Dodatni uvjeti

- 1 Ponovno namjestite osnovni pokrov. Pogledajte “Ponovno postavljanje poklopca kućišta” na stranici 29.
- 2 Zamijenite bateriju. Pogledajte “Zamjena baterije” na stranici 19.
- 3 Slijedite upute u “Nakon radova na unutrašnjosti računala” na stranici 11.
- 4 Uključite računalo.

Računalo će prilikom pokretanja detektirati memorijski modul(e) i automatski ažurirati informacije o konfiguraciji sustava.

Za potvrdu količine memorije instalirane na računalo:

Pritisnite **Start**  → **Control Panel (Upravljačka ploča)** → **System and Security (Sustav i zaštita)** → **System (Sustav)**.

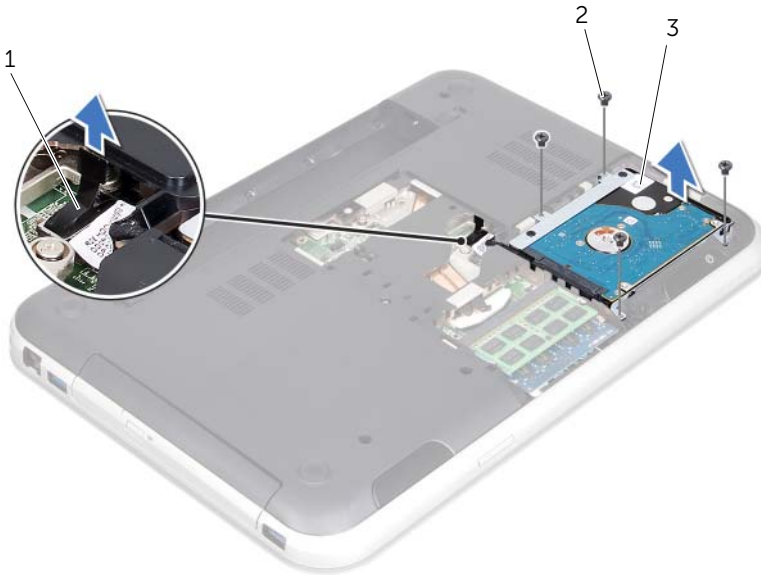
-
-  **UPOZORENJE:** Prije rada na unutrašnjosti računala pročitajte sigurnosne upute koje ste dobili s računalom i slijedite upute u “Prije početka” na stranici 9. Dodatne sigurnosne informacije potražite na početnoj stranici za sukladnost sa zakonskim odredbama na www.dell.com/regulatory_compliance.
-  **OPREZ:** Da biste izbjegli gubljenje podataka nemojte ukloniti tvrdi disk dok je računalo uključeno ili se nalazi u stanju pripravnosti.
-  **OPREZ:** Tvrdi pogoni su iznimno osjetljivi. Budite pažljivi pri rukovanju s tvrdim pogonom.

Preduvjeti

- 1 Uklonite bateriju. Pogledajte “Uklanjanje baterije” na stranici 17.
- 2 Uklonite poklopac kućišta. Pogledajte “Uklanjanje poklopca kućišta” na stranici 27.

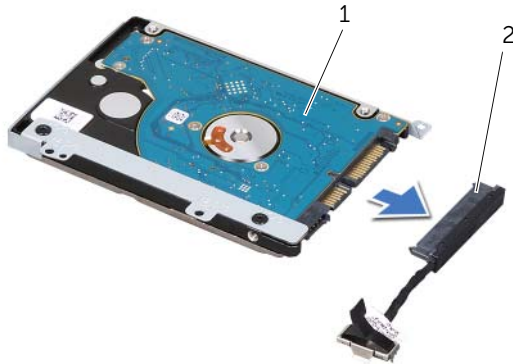
Postupak

- 1 Povucite jezičac kako biste isključili kabel tvrdog diska priključak na matičnoj ploči.
- 2 Uklonite vijke koji pričvršćuju sklop tvrdog diska na bazu računala.
- 3 Zabilježite rutiranje kabela tvrdog diska i uklonite kabel iz vodilica.
- 4 Podignite sklop tvrdog diska, zajedno s kabelom računala s osnove računala.



-
- | | | | |
|---|---------------------------------|---|-----------|
| 1 | priključak kabela tvrdog pogona | 2 | vijci (4) |
| 3 | sklop tvrdog pogona | | |
-

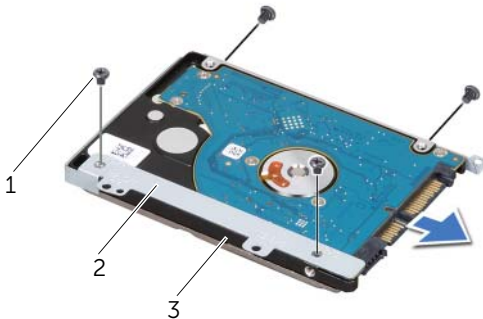
5 Povucite umetak s priključkom kako biste isključili kabel tvrdog diska.



1	sklop tvrdog pogona	2	umetak s priključkom
---	---------------------	---	----------------------

6 Otpustite vijke kojima je nosač tvrdog pogona pričvršćen za tvrdi disk.

7 Umetnite tvrdi disk unutar nosača tvrdog diska.



1	vijci (4)	2	nosač tvrdog pogona
3	tvrdi pogon		

 **UPOZORENJE:** Prije rada na unutrašnjosti računala pročitajte sigurnosne upute koje ste dobili s računalom i slijedite upute u “Prije početka” na stranici 9. Dodatne sigurnosne informacije potražite na početnoj stranici za sukladnost sa zakonskim odredbama na www.dell.com/regulatory_compliance.

 **OPREZ:** Tvrdi pogoni su iznimno osjetljivi. Budite pažljivi pri rukovanju s tvrdim pogonom.

Postupak

- 1 Izvadite novi tvrdi pogon iz njegovog pakiranja. Originalnu ambalažu spremite kako biste tvrdi disk mogli zapakirati ili poslati poštom.
- 2 Poravnajte otvore za vijke na nosaču tvrdog diska s otvorima za vijke na tvrdom disku.
- 3 Ponovno postavite vijke kojima je nosač tvrdog pogona pričvršćen za tvrdi disk.
- 4 Priključite kabel za napajanje na tvrdi disk.
- 5 Namjestite sklop tvrdog diska u ležište na bazi računala.
- 6 Ponovno postavite vijke koji pričvršćuju sklop tvrdog diska na bazu računala.
- 7 Provcucite kabel tvrdog diska kroz vodilice kabela na bazi računala.
- 8 Priključite kabel tvrdog diska na priključak na matičnoj ploči.

Dodatni uvjeti

- 1 Ponovno namjestite osnovni pokrov. Pogledajte “Ponovno postavljanje poklopca kućišta” na stranici 29.
- 2 Zamijenite bateriju. Pogledajte “Zamjena baterije” na stranici 19.
- 3 Slijedite upute u “Nakon radova na unutrašnjosti računala” na stranici 11.

15

Uklanjanje optičkog pogona

- !** **UPOZORENJE:** Prije rada na unutrašnjosti računala pročitajte sigurnosne upute koje ste dobili s računalom i slijedite upute u “Prije početka” na stranici 9. Dodatne sigurnosne informacije potražite na početnoj stranici za sukladnost sa zakonskim odredbama na www.dell.com/regulatory_compliance.

Preuvjeti

- 1 Uklonite bateriju. Pogledajte “Uklanjanje baterije” na stranici 17.
- 2 Uklonite poklopac kućišta. Pogledajte “Uklanjanje poklopcu kućišta” na stranici 27.

Postupak

- 1 Odvijte vijak koji pričvršćuje sklop optičkog pogona na kućište računala.
- 2 Koristeći vrhove prstiju izvucite sklop optičkog pogona iz pretinca za optički pogon.



-
- | | | | |
|---|-----------------------|---|-------|
| 1 | sklop optičkog pogona | 2 | vijak |
|---|-----------------------|---|-------|
-

- 3 Pažljivo promotrite okvir optičkog pogona i uklonite sa sklopa optičkog pogona.
- 4 Otpustite vijke kojima je nosač optičkog pogona pričvršćen za optički pogon.
- 5 Uklonite nosač optičkog pogona.



1	vijci (2)	2	nosač optičkog pogona
3	optički pogon	4	maska optičkog pogona



UPOZORENJE: Prije rada na unutrašnjosti računala pročitajte sigurnosne upute koje ste dobili s računalom i slijedite upute u “Prije početka” na stranici 9. Dodatne sigurnosne informacije potražite na početnoj stranici za sukladnost sa zakonskim odredbama na www.dell.com/regulatory_compliance.

Postupak

- 1 Poravnajte otvore za vijke na nosaču optičkog pogona s otvorima za vijke na optičkom pogonu.
- 2 Ponovno postavite vijke kojima je nosač optičkog pogona pričvršćen za optički pogon.
- 3 Poravnajte jezičke na maski optičkog pogona s utorima na sklopu optičkog pogona i umetnite masku optičkog pogona na mjesto.
- 4 Gurajte sklop optičkog pogona u ležište optičkog pogona sve dok pogon potpuno ne nasjedne na svoje mjesto.
- 5 Ponovno postavite vijak koji pričvršćuje sklop optičkog pogona na kućište računala.

Dodatni uvjeti

- 1 Ponovno namjestite osnovni pokrov. Pogledajte “Ponovno postavljanje poklopca kućišta” na stranici 29.
- 2 Zamijenite bateriju. Pogledajte “Zamjena baterije” na stranici 19.
- 3 Slijedite upute u “Nakon radova na unutrašnjosti računala” na stranici 11.

17

Skidanje oslonca za ruku

! **UPOZORENJE:** Prije rada na unutrašnjosti računala pročitajte sigurnosne upute koje ste dobili s računalom i slijedite upute u “Prije početka” na stranici 9. Dodatne sigurnosne informacije potražite na početnoj stranici za sukladnost sa zakonskim odredbama na www.dell.com/regulatory_compliance.

Preduvjeti

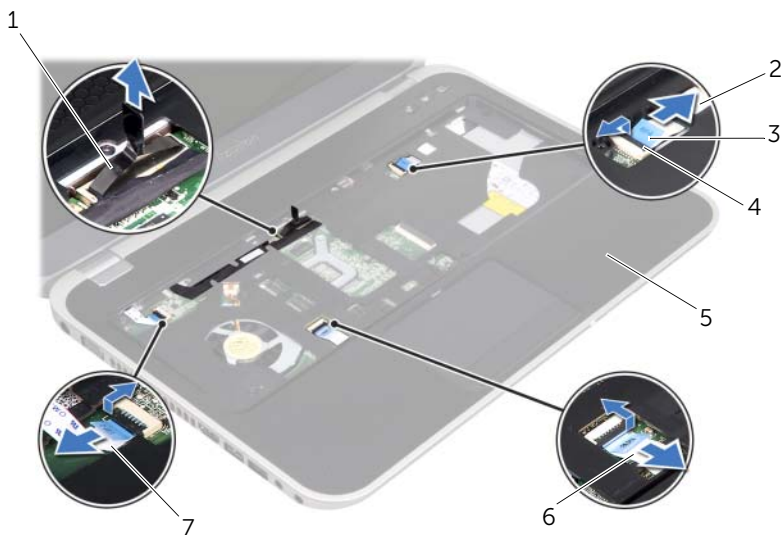
- 1 Uklonite bateriju. Pogledajte “Uklanjanje baterije” na stranici 17.
- 2 Uklonite poklopac kućišta. Pogledajte “Uklanjanje poklopca kućišta” na stranici 27.
- 3 Uklonite tipkovnicu. Pogledajte “Uklanjanje tipkovnice” na stranici 21.

Postupak

- 1 Zatvorite zaslon i računalo okrenite naopako.
- 2 Otpustite vijke kojima je oslonac za ruku pričvršćen za kućište računala.



- 3 Okrenite računalno i do kraja otvorite zaslon.
- 4 Podignite jezičke priključka i izvucite jezičke za povlačenje kako biste iz priključka isključili gumb napajanja kabela matične ploče, zaslona osjetljivog na dodir; i hot-tipki kabela ploče s brzim tipkama na matičnoj ploči.
- 5 Povucite jezičak za povlačenje kabela zaslona kako biste iskopčali kabel iz priključka na matičnoj ploči.

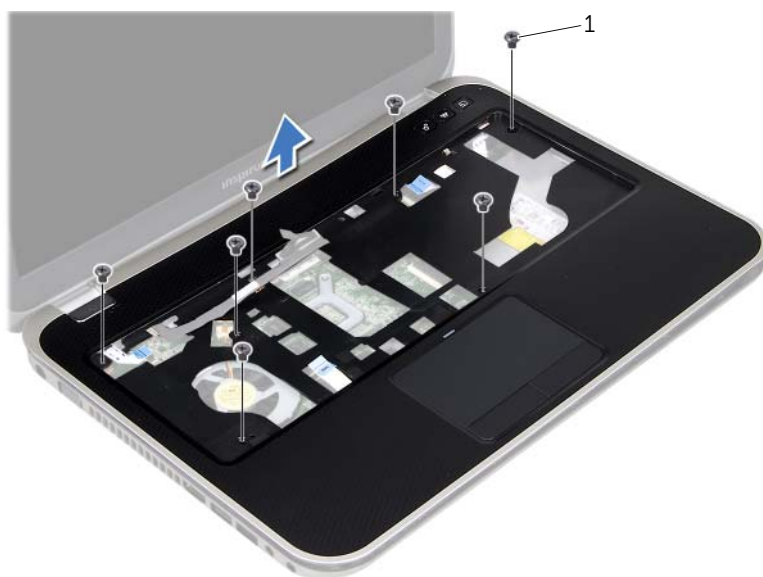


1	priključak kabela zaslona	2	kabel ploče s brzim tipkama
3	jezičak za povlačenje	4	jezičak priključka
5	oslonac za ruku	6	kabel podloge osjetljive na dodir
7	kabel ploče s gumbom za uključivanje/isključivanje		

- 6 Zabilježite rutiranje kabela zaslona i skinite ga s vodilica naslona za dlan.
- 7 Otpustite vijke kojima je oslonac za ruku pričvršćen za kućište računala.

OPREZ: Pažljivo odvojite naslon za dlan od sklopa zaslona kako biste spriječili oštećivanje sklopa zaslona.

- 8 Počevši sa stražnje strane računala, pažljivo pratite naslon za dlan i zatim ga lagano odvojite od kućišta računala.



1 vijci (7)

- 9 Uklonite kabel zaslona kroz utor na naslonu za dlan.



UPOZORENJE: Prije rada na unutrašnjosti računala pročitajte sigurnosne upute koje ste dobili s računalom i slijedite upute u “Prije početka” na stranici 9. Dodatne sigurnosne informacije potražite na početnoj stranici za sukladnost sa zakonskim odredbama na www.dell.com/regulatory_compliance.

Postupak

- 1 Povucite kabel zaslona kroz utor na naslonu za dlan.
- 2 Poravnajte naslon za dlan s tijelom računala i nježno ga pritisnite dok ne sjedne na svoje mjesto.
- 3 Povucite kabel ploče s brzim tipkama, kabel gumba napajanja i kabel zaslona osjetljivog na dodir kroz priključke na matičnoj ploči i pritisnite ih na jezičke konektora da bi se učvrstili.
- 4 Kabel zaslona provucite kroz vodilice na naslonu za ruke.
- 5 Priključite kabel zaslona u priključak na matičnoj ploči.
- 6 Ponovno stegnite vijke kojima je oslonac za ruku pričvršćen za kućište računala.
- 7 Zatvorite zaslon i računalo okrenite naopako.
- 8 Ponovno stegnite vijke kojima je oslonac za ruku pričvršćen za kućište računala.

Dodatni uvjeti

- 1 Ponovno postavite tipkovnicu. Pogledajte “Ponovno namještanje tipkovnice” na stranici 25.
- 2 Ponovno namjestite osnovni pokrov. Pogledajte “Ponovno postavljanje poklopca kućišta” na stranici 29.
- 3 Zamijenite bateriju. Pogledajte “Zamjena baterije” na stranici 19.
- 4 Slijedite upute u “Nakon radova na unutrašnjosti računala” na stranici 11.

19

Uklanjanje mini-kartice

⚠ UPOZORENJE: Prije rada na unutrašnjosti računala pročitajte sigurnosne upute koje ste dobili s računalom i slijedite upute u “Prije početka” na stranici 9. Dodatne sigurnosne informacije potražite na početnoj stranici za sukladnost sa zakonskim odredbama na www.dell.com/regulatory_compliance.

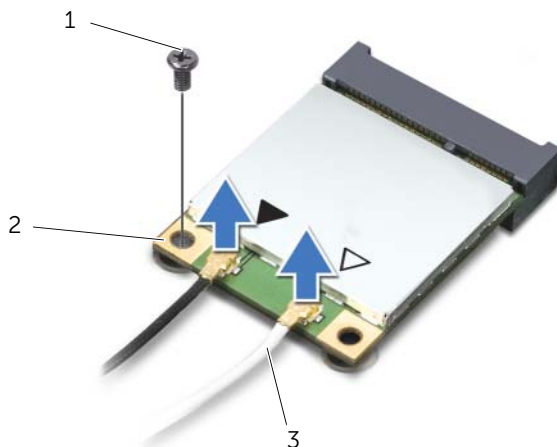
Ako ste naručili mini-karticu s vašim računalom, tada će kartica već biti ugrađena.

Preduvjeti

- 1 Uklonite poklopac kućišta. Pogledajte “Uklanjanje poklopca kućišta” na stranici 27.
- 2 Uklonite bateriju. Pogledajte “Uklanjanje baterije” na stranici 17.
- 3 Uklonite tipkovnicu. Pogledajte “Uklanjanje tipkovnice” na stranici 21.
- 4 Uklonite naslon za ruku. Pogledajte “Skidanje oslonca za ruku” na stranici 45.

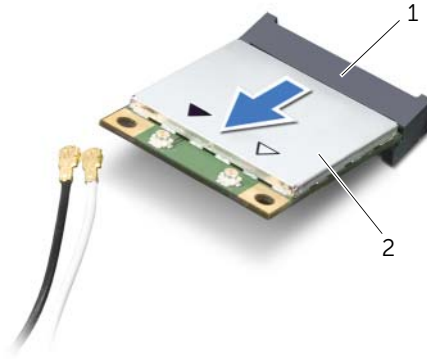
Postupak

- 1 Odspojite antenske kabele iz priključaka na kartici Mini-Card.
- 2 Otpustite vijak koji pričvršćuje mini karticu za matičnu ploču.



1	vijak	2	mini-kartica
3	antenski kabeli (2)		

3 Podignite mini-karticu iz priključka na matičnoj ploči.



1 priključak na matičnoj ploči 2 mini-kartica



OPREZ: Kad mini-kartica nije u računalu, čuvajte je u zaštitnom antistatičkom pakiranju. Za više informacija, pogledajte "Zaštita od elektrostatičkog pražnjenja" u sigurnosnim uputama isporučanim s vašim računalom.

! **UPOZORENJE:** Prije rada na unutrašnjosti računala pročitajte sigurnosne upute koje ste dobili s računalom i slijedite upute u “Prije početka” na stranici 9. Dodatne sigurnosne informacije potražite na početnoj stranici za sukladnost sa zakonskim odredbama na www.dell.com/regulatory_compliance.

■ **NAPOMENA:** Tvrtka Dell ne jamči kompatibilnost ili ne pruža podršku za mini-kartice nabavljene iz drugih izvora osim od tvrtke Dell.

Vaše računalo ima jedan utor za kartice Mini-Card u pola visine koji podržava kombiniranu karticu Wireless Local Area Network (WLAN) + Bluetooth, Wi-Fi i Worldwide Interoperability for Microwave Access (WiMax).

Postupak

- 1 Izvadite novu mini-karticu iz njezinog pakiranja.
- 2 Poravnajte usjek na mini-kartici s jezičcem na priključku matične ploče.

△ **OPREZ:** Odmjerenim i ravnomjernim pritiskom umetnite mini-karticu na njeno mjesto. Prevelikom silom možete oštetiti priključak.

△ **OPREZ:** Priključci su učvršćeni kako bi se osiguralo pravilno umetanje. Ako osjetite otpor, provjerite priključke na mini-kartici i matičnoj ploči i ponovno poravnajte mini-karticu.

△ **OPREZ:** Kako se mini-kartica ne bi oštetila, nikad ne stavljajte kabele ispod mini-kartice.

- 3 Umetnite priključak mini-kartice pod kutom od 45 stupnjeva u priključak na matičnoj ploči.
- 4 Pritisnite drugi kraj mini-kartice prema dolje u utor na matičnoj ploči i ponovno postavite vijak koji učvršćuje mini-karticu na priključak matične ploče.
- 5 Priključite antenske kabele na priključke na Mini-kartici.

Sljedeća tablica daje shemu boja antenskih kabela za karticu Mini-Card koju podržava vaše računalo.

Priključci na mini-kartici	Shema boja antenskih kabela
WLAN + Bluetooth (2 kabela)	
Glavni WLAN + Bluetooth (bijeli trokut)	bijela
Pomoćni WLAN + Bluetooth (crni trokut)	crna

Dodatni uvjeti

- 1 Ponovno namjestite naslon za dlan. Pogledajte “Ponovno postavljanje oslonca za ruku” na stranici 49.
- 2 Ponovno postavite tipkovnicu. Pogledajte “Ponovno namještanje tipkovnice” na stranici 25.
- 3 Ponovno namjestite osnovni pokrov. Pogledajte “Ponovno postavljanje poklopca kućišta” na stranici 29.
- 4 Zamijenite bateriju. Pogledajte “Zamjena baterije” na stranici 19.
- 5 Slijedite upute u “Nakon radova na unutrašnjosti računala” na stranici 11.

21

Uklanjanje utora za adapter za napajanje

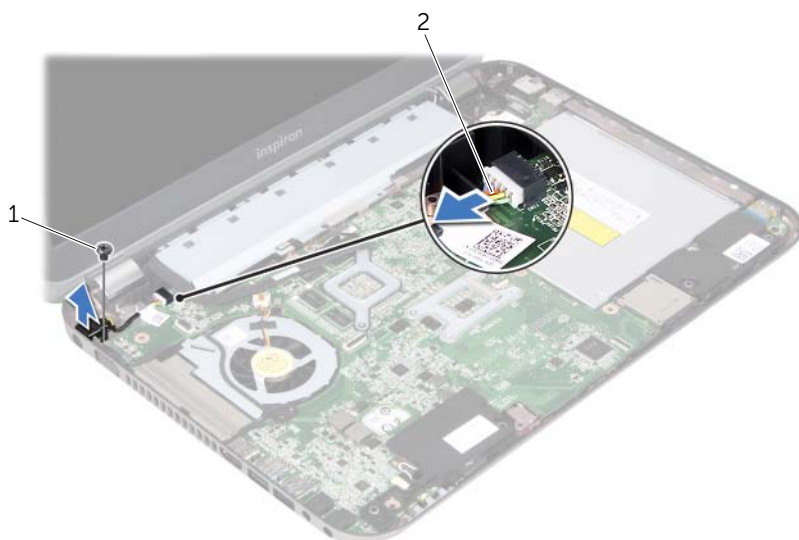
- !** **UPOZORENJE:** Prije rada na unutrašnjosti računala pročitajte sigurnosne upute koje ste dobili s računalom i slijedite upute u “Prije početka” na stranici 9. Dodatne sigurnosne informacije potražite na početnoj stranici za sukladnost sa zakonskim odredbama na www.dell.com/regulatory_compliance.

Preduvjeti

- 1 Uklonite bateriju. Pogledajte “Uklanjanje baterije” na stranici 17.
- 2 Uklonite poklopac kućišta. Pogledajte “Uklanjanje poklopca kućišta” na stranici 27.
- 3 Uklonite tipkovnicu. Pogledajte “Uklanjanje tipkovnice” na stranici 21.
- 4 Uklonite naslon za ruku. Pogledajte “Skidanje oslonca za ruku” na stranici 45.

Postupak

- 1 Isključite kabel za priključak adaptera za napajanje iz priključka na matičnoj ploči.
- 2 Uklonite vijak kojim je priključak adaptera za napajanje pričvršćen za bazu računala.
- 3 Podignite adapter za napajanje, zajedno s pripadajućim kabelom s baze računala.



1 vijak

2 kabel priključka adaptera za napajanje






UPOZORENJE: Prije rada na unutrašnjosti računala pročitajte sigurnosne upute koje ste dobili s računalom i slijedite upute u “Prije početka” na stranici 9. Dodatne sigurnosne informacije potražite na početnoj stranici za sukladnost sa zakonskim odredbama na www.dell.com/regulatory_compliance.

Postupak

- 1 Poravnajte otvor za vijak na utoru za adapter za napajanje s otvorom za vijak na bazi računala.
- 2 Pritegnite vijak kojim je adapter za napajanje pričvršćen za bazu računala.
- 3 Spojite kabel za priključak adaptera za napajanje na priključak na matičnoj ploči.

Dodatni uvjeti

- 1 Ponovno namjestite naslon za dlan. Pogledajte “Ponovno postavljanje oslonca za ruku” na stranici 49.
- 2 Ponovno postavite tipkovnicu. Pogledajte “Ponovno namještanje tipkovnice” na stranici 25.
- 3 Ponovno namjestite osnovni pokrov. Pogledajte “Ponovno postavljanje poklopca kućišta” na stranici 29.
- 4 Zamijenite bateriju. Pogledajte “Zamjena baterije” na stranici 19.
- 5 Slijedite upute u “Nakon radova na unutrašnjosti računala” na stranici 11.

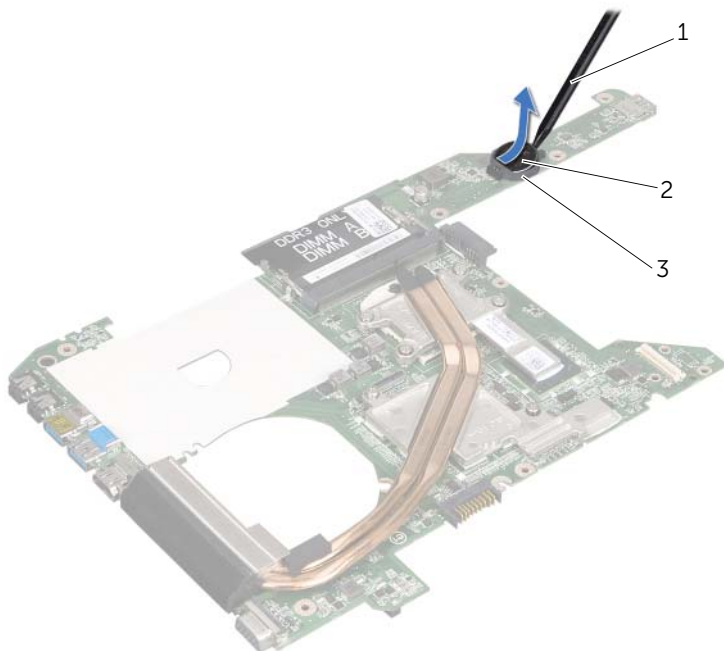
-  **UPOZORENJE:** Prije rada na unutrašnjosti računala pročitajte sigurnosne upute koje ste dobili s računalom i slijedite upute u “Prije početka” na stranici 9. Dodatne sigurnosne informacije potražite na početnoj stranici za sukladnost sa zakonskim odredbama na www.dell.com/regulatory_compliance.
-  **UPOZORENJE:** Baterija može eksplodirati ako se nepravilno instalira. Bateriju zamijenite isključivo s istom ili ekvivalentnom vrstom. Iskorištene baterije odložite u skladu s uputama proizvođača.
-  **OPREZ:** Zamjena baterije na matičnoj ploči ponovno vraća BIOS na zadane postavke. Preporučuje se da zabilježite sve postavke BIOS-a prije uklanjanja baterije na matičnoj ploči.

Preduvjeti

- 1 Uklonite bateriju. “Uklanjanje baterije” na stranici 17.
- 2 Uklonite poklopac kućišta. “Uklanjanje poklopca kućišta” na stranici 27.
- 3 Uklonite memorijske module. “Uklanjanje memorijskog(ih) modula” na stranici 31.
- 4 Slijedite upute od korak 1 do korak 4 u “Uklanjanje tvrdog diska” na stranici 35.
- 5 Slijedite upute od korak 1 do korak 2 u “Uklanjanje optičkog pogona” na stranici 41.
- 6 Uklonite tipkovnicu. Pogledajte “Uklanjanje tipkovnice” na stranici 21.
- 7 Uklonite naslon za ruku. Pogledajte “Skidanje oslonca za ruku” na stranici 45.
- 8 Uklonite ventilator. Pogledajte “Uklanjanje ventilatora” na stranici 63.
- 9 Uklonite zvučnike. Pogledajte “Uklanjanje zvučnika” na stranici 67.
- 10 Slijedite upute od korak 1 do korak 3 u “Uklanjanje matične ploče” na stranici 99.


Postupak

- 1 Okrenite matičnu ploču.
- 2 Pomoću plastičnog šila nježno izvadite bateriju matične ploče iz utora za bateriju na matičnoj ploči.



-
- | | | | |
|---|----------------|---|----------------------------|
| 1 | plastično šilo | 2 | baterija na matičnoj ploči |
| 3 | utor baterije | | |
-

 **UPOZORENJE:** Prije rada na unutrašnjosti računala pročitajte sigurnosne upute koje ste dobili s računalom i slijedite upute u “Prije početka” na stranici 9. Dodatne sigurnosne informacije potražite na početnoj stranici za sukladnost sa zakonskim odredbama na www.dell.com/regulatory_compliance.

 **UPOZORENJE:** Baterija može eksplodirati ako se nepravilno instalira. Bateriju zamijenite isključivo s istom ili ekvivalentnom vrstom. Iskorištene baterije odložite u skladu s uputama proizvođača.

Postupak

Pozitivnu stranu okrenite prema gore i bateriju veličine kovanice postavite u utor za bateriju na matičnoj ploči.

Dodatni uvjeti

- 1 Slijedite upute od korak 4 do korak 7 u “Ponovno postavljanje matične ploče” na stranici 103.
- 2 Ponovo namjestite ventilator. Pogledajte “Ponovno postavljanje ventilatora” na stranici 65.
- 3 Ponovno postavite zvučnike. Pogledajte “Ponovno postavljanje zvučnika” na stranici 69.
- 4 Slijedite upute od korak 5 do korak 8 u “Ponovno postavljanje tvrdog diska” na stranici 39.
- 5 Slijedite upute od korak 4 do korak 5 u “Ponovno postavljanje optičkog pogona” na stranici 43.
- 6 Ponovo postavite memorijske module. Pogledajte “Ponovno postavljanje memorijskih modula” na stranici 33.
- 7 Ponovno namjestite naslon za dlan. Pogledajte “Ponovno postavljanje oslonca za ruku” na stranici 49.
- 8 Ponovno postavite tipkovnicu. “Ponovno namještanje tipkovnice” na stranici 25.
- 9 Ponovno namjestite osnovni pokrov. “Ponovno postavljanje poklopca kućišta” na stranici 29.
- 10 Zamijenite bateriju. “Zamjena baterije” na stranici 19.
- 11 Slijedite upute u “Nakon radova na unutrašnjosti računala” na stranici 11.

25

Uklanjanje ventilatora

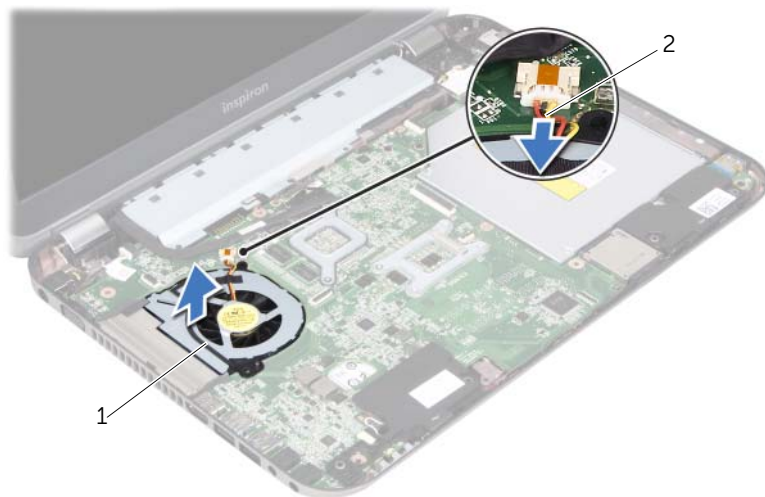
! **UPOZORENJE:** Prije rada na unutrašnjosti računala pročitajte sigurnosne upute koje ste dobili s računalom i slijedite upute u “Prije početka” na stranici 9. Dodatne sigurnosne informacije potražite na početnoj stranici za sukladnost sa zakonskim odredbama na www.dell.com/regulatory_compliance.

Preuvjeti

- 1 Uklonite bateriju. Pogledajte “Uklanjanje baterije” na stranici 17.
- 2 Uklanjanje poklopca kućišta. Pogledajte “Uklanjanje poklopca kućišta” na stranici 27.
- 3 Uklonite tipkovnicu. Pogledajte “Uklanjanje tipkovnice” na stranici 21.
- 4 Uklonite naslon za ruku. Pogledajte “Skidanje oslonca za ruku” na stranici 45.

Postupak

- 1 Iskopčajte kabel ventilatora iz priključka na matičnoj ploči.
- 2 Podignite ventilator zajedno s pripadajućim kabelom i izvadite ih iz računala.



1 ventilator 2 kabel ventilatora



UPOZORENJE: Prije rada na unutrašnjosti računala pročitajte sigurnosne upute koje ste dobili s računalom i slijedite upute u “Prije početka” na stranici 9. Dodatne sigurnosne informacije potražite na početnoj stranici za sukladnost sa zakonskim odredbama na www.dell.com/regulatory_compliance.

Postupak

- 1 Postavite ventilator u ležište na bazi računala.
- 2 Spojite kabel ventilatora u priključak na matičnoj ploči.

Dodatni uvjeti

- 1 Ponovno namjestite naslon za dlan. Pogledajte “Ponovno postavljanje oslonca za ruku” na stranici 49.
- 2 Ponovno postavite tipkovnicu. Pogledajte “Ponovno namještanje tipkovnice” na stranici 25.
- 3 Ponovno namjestite osnovni pokrov. Pogledajte “Ponovno postavljanje poklopca kućišta” na stranici 29.
- 4 Zamijenite bateriju. Pogledajte “Zamjena baterije” na stranici 19.
- 5 Slijedite upute u “Nakon radova na unutrašnjosti računala” na stranici 11.

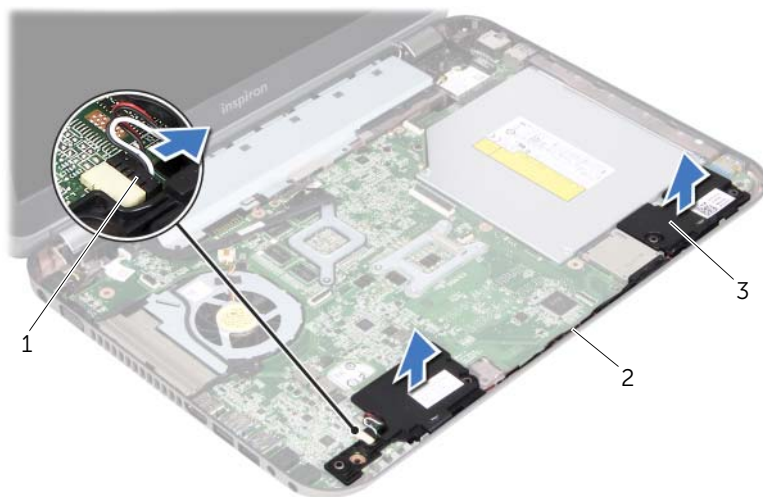
! **UPOZORENJE:** Prije rada na unutrašnjosti računala pročitajte sigurnosne upute koje ste dobili s računalom i slijedite upute u “Prije početka” na stranici 9. Dodatne sigurnosne informacije potražite na početnoj stranici za sukladnost sa zakonskim odredbama na www.dell.com/regulatory_compliance.

Preuvjeti

- 1 Uklonite bateriju. Pogledajte “Uklanjanje baterije” na stranici 17.
- 2 Uklonite poklopac kućišta. Pogledajte “Uklanjanje poklopca kućišta” na stranici 27.
- 3 Uklonite tipkovnicu. Pogledajte “Uklanjanje tipkovnice” na stranici 21.
- 4 Uklonite naslon za ruku. Pogledajte “Skidanje oslonca za ruku” na stranici 45.

Postupak

- 1 Iskopčajte kabel baterije iz priključka na matičnoj ploči.
- 2 Zabilježite usmjeravanje kabela zvučnika i izvucite iz ga iz vodilica na bazi računala.
- 3 Podignite zvučnike zajedno s pripadajućim kabelom s baze računala.



1	kabel zvučnika	2	usmjeravanje zvučnika kabela
3	zvučnici (2)		



UPOZORENJE: Prije rada na unutrašnjosti računala pročitajte sigurnosne upute koje ste dobili s računalom i slijedite upute u “Prije početka” na stranici 9. Dodatne sigurnosne informacije potražite na početnoj stranici za sukladnost sa zakonskim odredbama na www.dell.com/regulatory_compliance.

Postupak

- 1 Koristite oznake za poravnanje na bazi računala kako biste ispravno postavili zvučnike.



NAPOMENA: Postavite zvučnike u položaj za poravnanje.

- 2 Kabel zvučnika provedite kroz vodilice na bazi računala.
- 3 Priključite kabel zvučnika u priključak na matičnoj ploči.

Dodatni uvjeti

- 1 Ponovno namjestite naslon za dlan. Pogledajte “Ponovno postavljanje oslonca za ruku” na stranici 49.
- 2 Ponovno postavite tipkovnicu. Pogledajte “Ponovno namještanje tipkovnice” na stranici 25.
- 3 Ponovno namjestite osnovni pokrov. Pogledajte “Ponovno postavljanje poklopca kućišta” na stranici 29.
- 4 Zamijenite bateriju. Pogledajte “Zamjena baterije” na stranici 19.
- 5 Slijedite upute u “Nakon radova na unutrašnjosti računala” na stranici 11.

- !** **UPOZORENJE:** Prije rada na unutrašnjosti računala pročitajte sigurnosne upute koje ste dobili s računalom i slijedite upute u “Prije početka” na stranici 9. Dodatne sigurnosne informacije potražite na početnoj stranici za sukladnost sa zakonskim odredbama na www.dell.com/regulatory_compliance.

Preuvjeti

- 1 Uklonite bateriju. Pogledajte “Uklanjanje baterije” na stranici 17.
- 2 Uklanjanje poklopca kućišta. Pogledajte “Uklanjanje poklopca kućišta” na stranici 27.
- 3 Uklonite tipkovnicu. Pogledajte “Uklanjanje tipkovnice” na stranici 21.
- 4 Uklonite naslon za ruku. Pogledajte “Skidanje oslonca za ruku” na stranici 45.

Postupak

- 1 Zatvorite zaslon i računalo okrenite naopako.
- 2 Uklonite vijke koji pričvršćuju sklop zaslona na bazu računala.



- 3 Okrenite računalno i do kraja otvorite zaslon.
- 4 Odspojite antenske kabele iz priključaka na kartici Mini-Card.



1 antenski kabele (2) 2 mini-kartica

- 5 Uklonite vijke koji pričvršćuju sklop zaslona na bazu računala.
- 6 Podignite sklop zaslona iz kućišta računala.



1 sklop zaslona

2 vijci (4)



UPOZORENJE: Prije rada na unutrašnjosti računala pročitajte sigurnosne upute koje ste dobili s računalom i slijedite upute u “Prije početka” na stranici 9. Dodatne sigurnosne informacije potražite na početnoj stranici za sukladnost sa zakonskim odredbama na www.dell.com/regulatory_compliance.

Postupak

- 1 Postavite sklop zaslona u položaj i ponovno postavite vijke koji učvršćuju sklop zaslona za bazu računala.
- 2 Priključite antenske kabele na priključke na Mini-kartici.
- 3 Zatvorite zaslon i računalo okrenite naopako.
- 4 Ponovno pritegnite vijke kojima je sklop zaslona pričvršćen na bazu računala.

Dodatni uvjeti

- 1 Ponovno namjestite naslon za dlan. Pogledajte “Ponovno postavljanje oslonca za ruku” na stranici 49.
- 2 Ponovno postavite tipkovnicu. Pogledajte “Ponovno namještanje tipkovnice” na stranici 25.
- 3 Ponovno namjestite osnovni pokrov. Pogledajte “Ponovno postavljanje poklopca kućišta” na stranici 29.
- 4 Zamijenite bateriju. Pogledajte “Zamjena baterije” na stranici 19.
- 5 Slijedite upute u “Nakon radova na unutrašnjosti računala” na stranici 11.

- !** **UPOZORENJE:** Prije rada na unutrašnjosti računala pročitajte sigurnosne upute koje ste dobili s računalom i slijedite upute u “Prije početka” na stranici 9. Dodatne sigurnosne informacije potražite na početnoj stranici za sukladnost sa zakonskim odredbama na www.dell.com/regulatory_compliance.

Preuvjeti

- 1 Uklonite bateriju. Pogledajte “Uklanjanje baterije” na stranici 17.
- 2 Uklanjanje poklopca kućišta. Pogledajte “Uklanjanje poklopca kućišta” na stranici 27.
- 3 Uklonite tipkovnicu. Pogledajte “Uklanjanje tipkovnice” na stranici 21.
- 4 Uklonite naslon za ruku. Pogledajte “Skidanje oslonca za ruku” na stranici 45.
- 5 Uklonite sklop zaslona. Pogledajte “Uklanjanje sklopa zaslona” na stranici 71.

Postupak

- !** **OPREZ:** Okvir zaslona je iznimno lomljiv. Prilikom uklanjanja budite pažljivi kako ne biste oštetili zaštitnu ploču zaslona.

- 1 Vrhovima prstiju pažljivo izgurajte unutarnji rub okvira zaslona.
- 2 Podignite okvir zaslona sa sklopa zaslona.



1 okvir zaslona



UPOZORENJE: Prije rada na unutrašnjosti računala pročitajte sigurnosne upute koje ste dobili s računalom i slijedite upute u “Prije početka” na stranici 9. Dodatne sigurnosne informacije potražite na početnoj stranici za sukladnost sa zakonskim odredbama na www.dell.com/regulatory_compliance.

Postupak

Poravnajte okvir zaslona s poklopcem zaslona i umetnite masku na mjesto.

Dodatni uvjeti

- 1 Ponovno postavite sklop zaslona. Pogledajte “Ponovno postavljanje sklopa zaslona” na stranici 75.
- 2 Ponovno namjestite naslon za dlan. Pogledajte “Ponovno postavljanje oslonca za ruku” na stranici 49.
- 3 Ponovno postavite tipkovnicu. Pogledajte “Ponovno namještanje tipkovnice” na stranici 25.
- 4 Ponovno namjestite osnovni pokrov. Pogledajte “Ponovno postavljanje poklopca kućišta” na stranici 29.
- 5 Zamijenite bateriju. Pogledajte “Zamjena baterije” na stranici 19.
- 6 Slijedite upute u “Nakon radova na unutrašnjosti računala” na stranici 11.

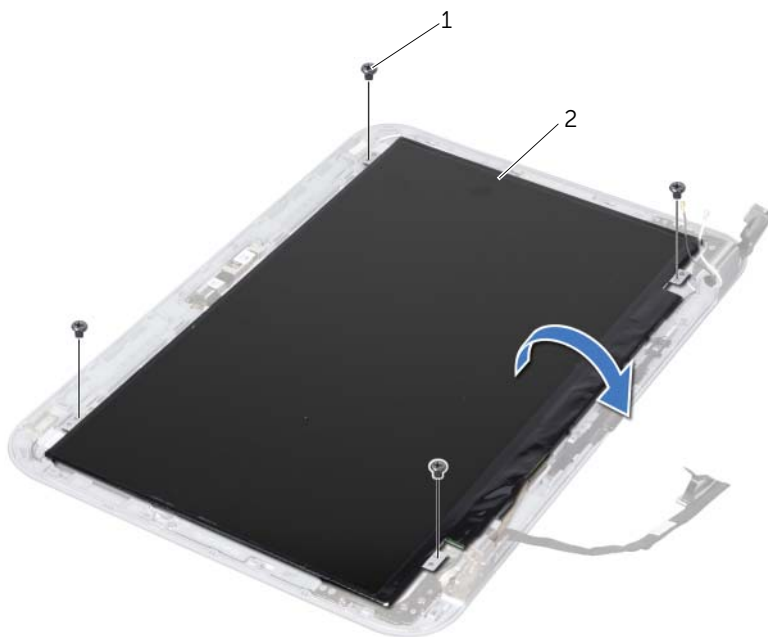
! **UPOZORENJE:** Prije rada na unutrašnjosti računala pročitajte sigurnosne upute koje ste dobili s računalom i slijedite upute u “Prije početka” na stranici 9. Dodatne sigurnosne informacije potražite na početnoj stranici za sukladnost sa zakonskim odredbama na www.dell.com/regulatory_compliance.

Preuvjeti

- 1 Uklonite bateriju. Pogledajte “Uklanjanje baterije” na stranici 17.
- 2 Uklanjanje poklopca kućišta. Pogledajte “Uklanjanje poklopca kućišta” na stranici 27.
- 3 Uklonite tipkovnicu. Pogledajte “Uklanjanje tipkovnice” na stranici 21.
- 4 Uklonite naslon za ruku. Pogledajte “Skidanje oslonca za ruku” na stranici 45.
- 5 Uklonite sklop zaslona. Pogledajte “Uklanjanje sklopa zaslona” na stranici 71.
- 6 Uklonite okvir zaslona. Pogledajte “Uklanjanje okvira zaslona” na stranici 77.

Postupak

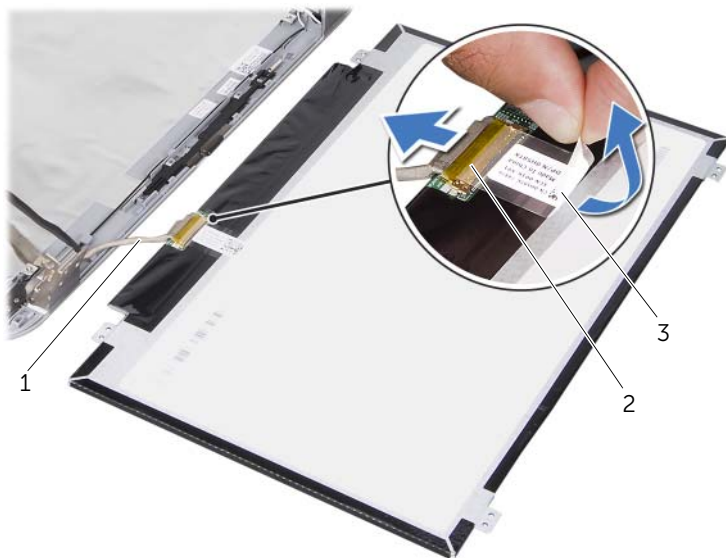
- 1 Uklonite vijke koji ploču zaslona pričvršćuju za poklopac zaslona.



1 vijci (4)

2 ploča zaslona

- 2 Pažljivo podignite matičnu ploču i okrenite je.
- 3 Skinite i odlijepite traku koja pričvršćuje kabel zaslona za priključak ploče zaslona i odspojite kabel zaslona.



1 kabel zaslona	2 priključak ploče zaslona
3 traka	

- 4 Podignite zaslon iz poklopca zaslona.



UPOZORENJE: Prije rada na unutrašnjosti računala pročitajte sigurnosne upute koje ste dobili s računalom i slijedite upute u “Prije početka” na stranici 9. Dodatne sigurnosne informacije potražite na početnoj stranici za sukladnost sa zakonskim odredbama na www.dell.com/regulatory_compliance.

Postupak

- 1 Priključite kabel zaslona na priključak ploče zaslona i pričvrstite ga trakom.
- 2 Preokrenite zaslon i postavite ga na poklopac zaslona.
- 3 Poravnajte rupe za vijke na ploči zaslona s rupama za vijke na poklopcu zaslona.
- 4 Ponovno pritegnite vijke koji pričvršćuju ploču zaslona na poklopac zaslona.

Dodatni uvjeti

- 1 Ponovno postavite okvir zaslona. Pogledajte “Ponovno postavljanje okvira zaslona” na stranici 79.
- 2 Ponovno postavite sklop zaslona. Pogledajte “Ponovno postavljanje sklopa zaslona” na stranici 75.
- 3 Ponovno namjestite naslon za dlan. Pogledajte “Ponovno postavljanje oslonca za ruku” na stranici 49.
- 4 Ponovno postavite tipkovnicu. Pogledajte “Ponovno namještanje tipkovnice” na stranici 25.
- 5 Ponovno namjestite osnovni pokrov. Pogledajte “Ponovno postavljanje poklopca kućišta” na stranici 29.
- 6 Zamijenite bateriju. Pogledajte “Zamjena baterije” na stranici 19.
- 7 Slijedite upute u “Nakon radova na unutrašnjosti računala” na stranici 11.

! **UPOZORENJE:** Prije rada na unutrašnjosti računala pročitajte sigurnosne upute koje ste dobili s računalom i slijedite upute u “Prije početka” na stranici 9. Dodatne sigurnosne informacije potražite na početnoj stranici za sukladnost sa zakonskim odredbama na www.dell.com/regulatory_compliance.

Preuvjeti

- 1 Skinite prekidač. Pogledajte “Skinite prekidač” na stranici 13.
- 2 Uklonite bateriju. Pogledajte “Uklanjanje baterije” na stranici 17.
- 3 Uklanjanje poklopca kućišta. Pogledajte “Uklanjanje poklopca kućišta” na stranici 27.
- 4 Uklonite tipkovnicu. Pogledajte “Uklanjanje tipkovnice” na stranici 21.
- 5 Uklonite naslon za ruku. Pogledajte “Skidanje oslonca za ruku” na stranici 45.
- 6 Uklonite sklop zaslona. Pogledajte “Uklanjanje sklopa zaslona” na stranici 71.
- 7 Uklonite okvir zaslona. Pogledajte “Uklanjanje okvira zaslona” na stranici 77.

Postupak

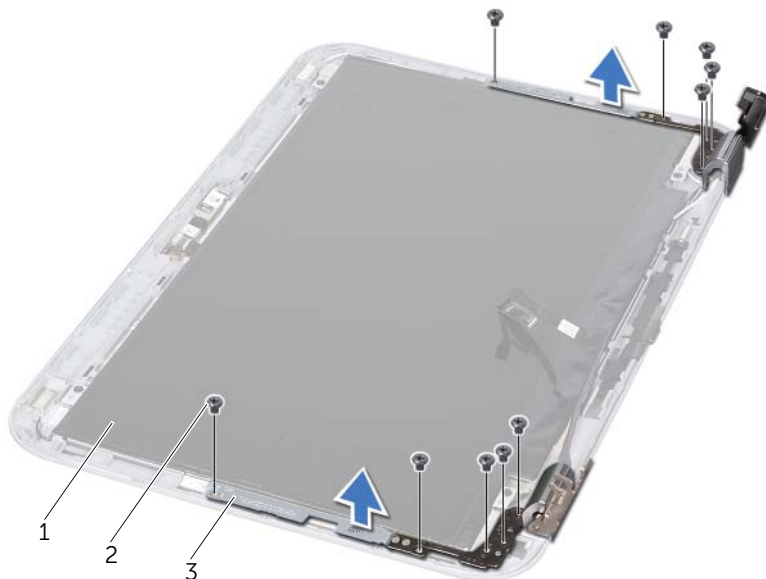
- 1 Preokrenite sklop zaslona.
- 2 Uklonite vijke kojima su šarke zaslona pričvršćene za poklopac zaslona.



1 pokrov zaslona

2 vijci (2)

- 3 Preokrenite sklop zaslona.
- 4 Uklonite vijke kojima su šarke zaslona pričvršćene za poklopac zaslona.
- 5 Podignite ploču zaslona s poklopca zaslona.



1	ploča zaslona	2	vijci (10)
3	pričvrsnice zaslona (2)		



UPOZORENJE: Prije rada na unutrašnjosti računala pročitajte sigurnosne upute koje ste dobili s računalom i slijedite upute u “Prije početka” na stranici 9. Dodatne sigurnosne informacije potražite na početnoj stranici za sukladnost sa zakonskim odredbama na www.dell.com/regulatory_compliance.

Postupak

- 1 Poravnajte rupe vijaka na šarkama zaslona s rupama na poklopcu zaslona. Provcite antenske kabele i kabele zaslon kroz vodilice na utoru za šarke zaslona.
- 2 Ponovo pritegnite vijke kojima su šarke zaslona pričvršćene za poklopac zaslona.
- 3 Preokrenite sklop zaslona.
- 4 Ponovo pritegnite vijke kojima su šarke zaslona pričvršćene za poklopac zaslona.

Dodatni uvjeti

- 1 Ponovno postavite okvir zaslona. Pogledajte “Ponovno postavljanje okvira zaslona” na stranici 79.
- 2 Ponovno postavite sklop zaslona. Pogledajte “Ponovno postavljanje sklopa zaslona” na stranici 75.
- 3 Ponovno namjestite naslon za dlan. Pogledajte “Ponovno postavljanje oslonca za ruku” na stranici 49.
- 4 Ponovno postavite tipkovnicu. Pogledajte “Ponovno namještanje tipkovnice” na stranici 25.
- 5 Ponovno namjestite osnovni pokrov. Pogledajte “Ponovno postavljanje poklopca kućišta” na stranici 29.
- 6 Zamijenite bateriju. Pogledajte “Zamjena baterije” na stranici 19.
- 7 Zamijenite prekidač. Pogledajte “Ponovno postavljanje prekidača” na stranici 15.
- 8 Slijedite upute u “Nakon radova na unutrašnjosti računala” na stranici 11.

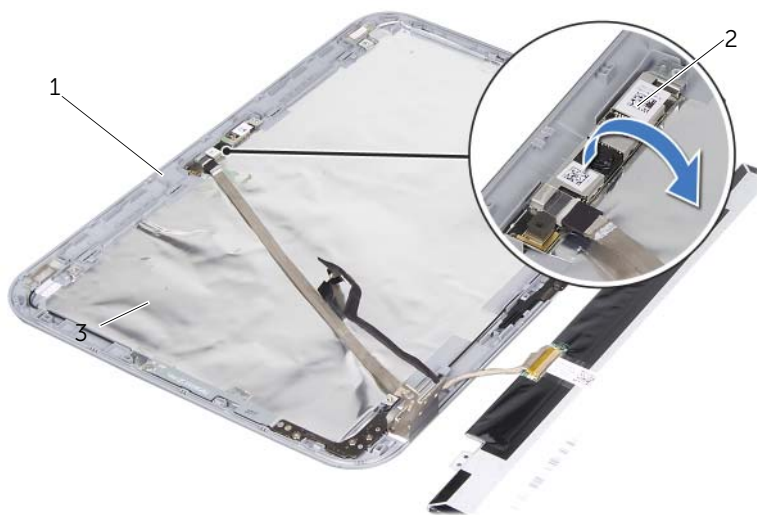
! **UPOZORENJE:** Prije rada na unutrašnjosti računala pročitajte sigurnosne upute koje ste dobili s računalom i slijedite upute u “Prije početka” na stranici 9. Dodatne sigurnosne informacije potražite na početnoj stranici za sukladnost sa zakonskim odredbama na www.dell.com/regulatory_compliance.

Preuvjeti

- 1 Uklonite bateriju. Pogledajte “Uklanjanje baterije” na stranici 17.
- 2 Uklanjanje poklopca kućišta. Pogledajte “Uklanjanje poklopca kućišta” na stranici 27.
- 3 Uklonite tipkovnicu. Pogledajte “Uklanjanje tipkovnice” na stranici 21.
- 4 Uklonite naslon za ruku. Pogledajte “Skidanje oslonca za ruku” na stranici 45.
- 5 Uklonite sklop zaslona. Pogledajte “Uklanjanje sklopa zaslona” na stranici 71.
- 6 Uklonite okvir zaslona. Pogledajte “Uklanjanje okvira zaslona” na stranici 77.
- 7 Uklonite ploču zaslona. Pogledajte “Uklanjanje ploče zaslona” na stranici 81.

Postupak

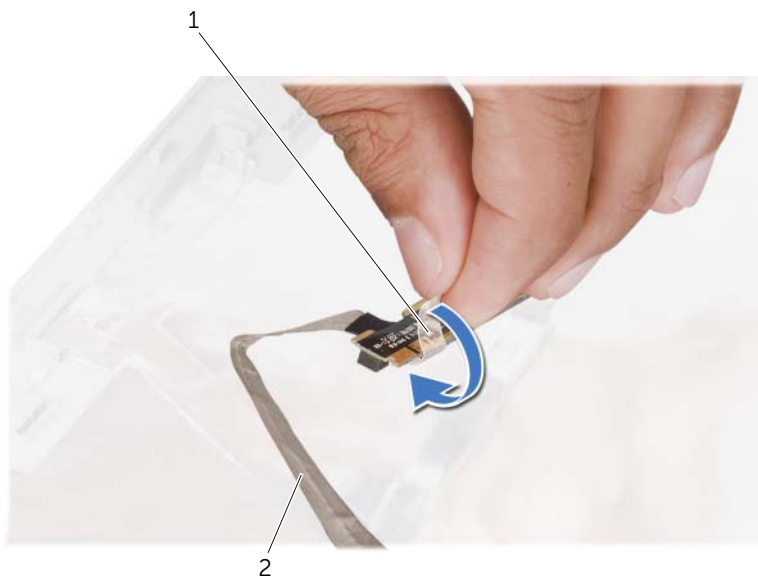
- 1 Modul kamere skinite s poklopca zaslona.



1 pokrov zaslona

2 modul kamere

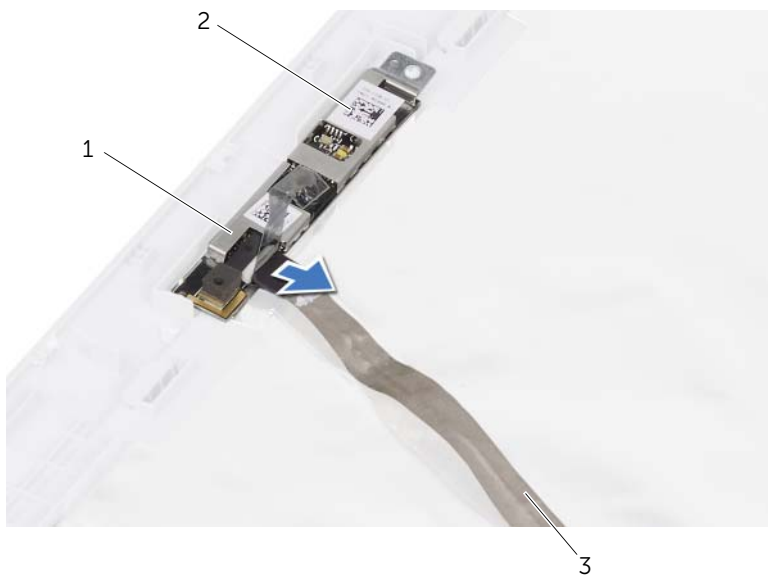
- 2 Preokrenite ploču zaslona.
- 3 Odlijepite i uklonite traku koja pričvršćuje kabel kamere na modul kamere.



1 traka

2 kabel kamere

4 Isključite kabel kamere iz priključka na modulu kamere.



1 priključak kabela kamere

2 modul kamere

3 kabel kamere



UPOZORENJE: Prije rada na unutrašnjosti računala pročitajte sigurnosne upute koje ste dobili s računalom i slijedite upute u “Prije početka” na stranici 9. Dodatne sigurnosne informacije potražite na početnoj stranici za sukladnost sa zakonskim odredbama na www.dell.com/regulatory_compliance.

Postupak

- 1 Spojite kabel kamere na priključak na modulu kamere i pričvrstite ga vrpcom.
- 2 Koristite oznake za poravnavanje na poklopcu zaslona kako biste modul kamere postavili na mjesto, a zatim prislonite modul kamere na poklopac zaslona.

Dodatni uvjeti

- 1 Ponovno postavite ploču zaslona. Vidite “Ponovno postavljanje ploče zaslona” na stranici 83
- 2 Ponovno postavite okvir zaslona. Pogledajte “Ponovno postavljanje okvira zaslona” na stranici 79.
- 3 Ponovno postavite sklop zaslona. Pogledajte “Ponovno postavljanje sklopa zaslona” na stranici 75.
- 4 Zamijenite bateriju. Pogledajte “Zamjena baterije” na stranici 19.
- 5 Ponovno namjestite naslon za dlan. Pogledajte “Ponovno postavljanje oslonca za ruku” na stranici 49.
- 6 Ponovno postavite tipkovnicu. Pogledajte “Ponovno namještanje tipkovnice” na stranici 25.
- 7 Ponovno namjestite osnovni pokrov. Pogledajte “Ponovno postavljanje poklopcu kućišta” na stranici 29.
- 8 Zamijenite bateriju. Pogledajte “Zamjena baterije” na stranici 19.
- 9 Slijedite upute u “Nakon radova na unutrašnjosti računala” na stranici 11.



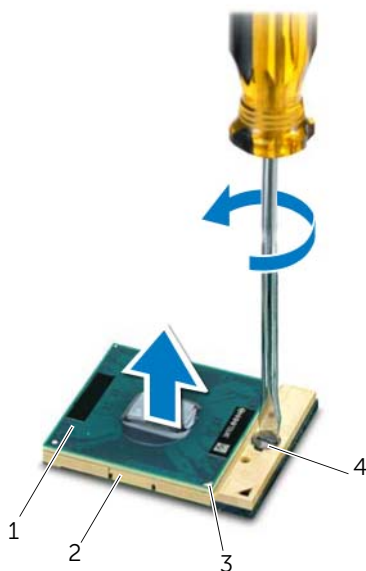
UPOZORENJE: Prije rada na unutrašnjosti računala pročitajte sigurnosne upute koje ste dobili s računalom i slijedite upute u “Prije početka” na stranici 9. Dodatne sigurnosne informacije potražite na početnoj stranici za sukladnost sa zakonskim odredbama na www.dell.com/regulatory_compliance.

Preduvjeti

- 1 Uklonite bateriju. Pogledajte “Uklanjanje baterije” na stranici 17.
- 2 Uklonite poklopac kućišta. Pogledajte “Uklanjanje poklopca kućišta” na stranici 27.
- 3 Uklonite memorijske module. Pogledajte “Uklanjanje memorijskog(ih) modula” na stranici 31.
- 4 Slijedite upute od korak 1 do korak 4 u “Uklanjanje tvrdog diska” na stranici 35.
- 5 Slijedite upute od korak 1 do korak 2 u “Uklanjanje optičkog pogona” na stranici 41.
- 6 Uklonite tipkovnicu. Pogledajte “Uklanjanje tipkovnice” na stranici 21.
- 7 Uklonite naslon za ruku. Pogledajte “Skidanje oslonca za ruku” na stranici 45.
- 8 Uklonite ventilator. Pogledajte “Uklanjanje ventilatora” na stranici 63.
- 9 Uklonite zvučnike. Pogledajte “Uklanjanje zvučnika” na stranici 67.
- 10 Slijedite upute od korak 1 do korak 3 u “Uklanjanje matične ploče” na stranici 99.
- 11 Uklonite ventilator hladnjaka procesora. Pogledajte “Uklanjanje hladnjaka procesora” na stranici 105.

Postupak


- 1 Za oslobađanje ZIF utora uporabite mali ravni odvijač i okrenite ekscentrični vijak ZIF utora u smjeru obrnutom od kazaljke na satu dok ekscentar ne blokira okretanje vijka.
- △ **OPREZ:** Nemojte dodirivati površine za prijenos topline na sklopu hladnjaka procesora radi postizanja maksimalnog učinka hlađenja procesora. Masnoća vaše kože može umanjiti sposobnost prenošenja topline toplinskih površina.
- △ **OPREZ:** Prilikom uklanjanja, izvucite modul procesora ravno prema gore. Pazite da ne savijete nožice modula procesora.
- 2 Izvucite modul procesora iz ZIF utora.




1	procesor	2	ZIF utor
3	kut nožice 1	4	ekscentrični vijak ZIF utora

 **UPOZORENJE:** Prije rada na unutrašnjosti računala pročitajte sigurnosne upute koje ste dobili s računalom i slijedite upute u “Prije početka” na stranici 9. Dodatne sigurnosne informacije potražite na početnoj stranici za sukladnost sa zakonskim odredbama na www.dell.com/regulatory_compliance.

Postupak

 **NAPOMENA:** Ako postavljate novi procesor, isporučuje se novi sklop hladnjaka s pričvršćenom termičkom pločicom ili novom termičkom pločicom zajedno s dokumentacijom koja prikazuje ispravno postavljanje.

- 1 Poravnajte kut nožice 1 procesora s kutom nožice 1 na ZIF utoru i umetnite modul procesora.

 **NAPOMENA:** Kut nožice 1 procesora ima trokut koji se poravnava s trokutom na kutu nožice 1 na ZIF utoru.

Kada se procesor pravilno postavi, sva četiri kuta su poravnata u istoj visini. Ako je jedan kut viši od ostalih, modul nije pravilno postavljen.

 **OPREZ:** Kako se procesor ne bi oštetio, prilikom odvijanja ekscentričnog vijka odvijajte držite okomito u odnosu na procesor.

- 2 Zatvorite ZIF utor okretanjem ekscentričnog vijka u smjeru kazaljke na satu kako biste pričvrstili procesor na matičnoj ploči.

Dodatni uvjeti

- 1 Ponovno postavite ventilator hladnjaka procesora. Pogledajte “Ponovno postavljanje hladnjaka procesora” na stranici 107.
- 2 Slijedite upute od korak 4 do korak 7 u “Ponovno postavljanje matične ploče” na stranici 103.
- 3 Ponovo namjestite ventilator. Pogledajte “Ponovno postavljanje ventilatora” na stranici 65.
- 4 Ponovno postavite zvučnike. Pogledajte “Ponovno postavljanje zvučnika” na stranici 69.
- 5 Slijedite upute od korak 5 do korak 8 u “Ponovno postavljanje tvrdog diska” na stranici 39.
- 6 Slijedite upute od korak 4 do korak 5 u “Ponovno postavljanje optičkog pogona” na stranici 43.
- 7 Ponovo postavite memorijske module. Pogledajte “Ponovno postavljanje memorijskih modula” na stranici 33.
- 8 Ponovno namjestite naslon za dlan. Pogledajte “Ponovno postavljanje oslonca za ruku” na stranici 49.

- 9** Ponovno postavite tipkovnicu. Pogledajte “Ponovno namještanje tipkovnice” na stranici 25.
- 10** Ponovno namjestite osnovni pokrov. Pogledajte “Ponovno postavljanje poklopca kućišta” na stranici 29.
- 11** Zamijenite bateriju. Pogledajte “Zamjena baterije” na stranici 19.
- 12** Slijedite upute u “Nakon radova na unutrašnjosti računala” na stranici 11.





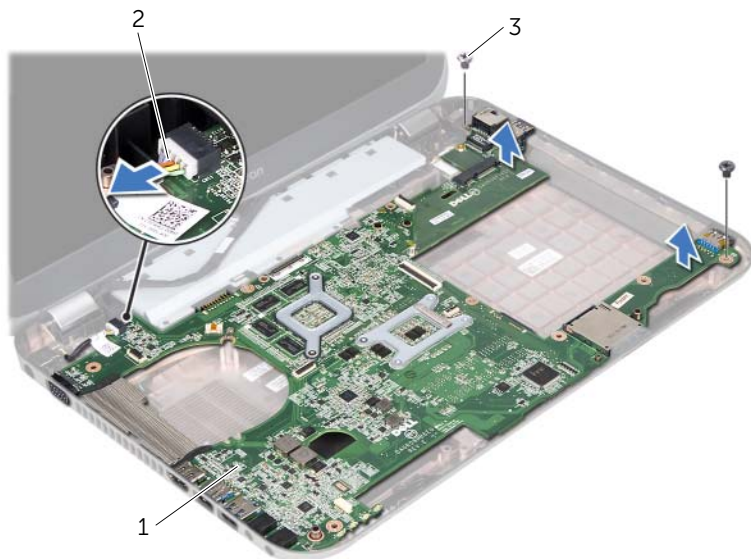
UPOZORENJE: Prije rada na unutrašnjosti računala pročitajte sigurnosne upute koje ste dobili s računalom i slijedite upute u “Prije početka” na stranici 9. Dodatne sigurnosne informacije potražite na početnoj stranici za sukladnost sa zakonskim odredbama na www.dell.com/regulatory_compliance.

Preduvjeti

- 1 Uklonite bateriju. Pogledajte “Uklanjanje baterije” na stranici 17.
- 2 Uklonite poklopac kućišta. Pogledajte “Uklanjanje poklopca kućišta” na stranici 27.
- 3 Uklonite memorijske module. Pogledajte “Uklanjanje memorijskog(ih) modula” na stranici 31.
- 4 Slijedite upute od korak 1 do korak 4 u “Uklanjanje tvrdog diska” na stranici 35.
- 5 Slijedite upute od korak 1 do korak 2 u “Uklanjanje optičkog pogona” na stranici 41.
- 6 Izvadite karticu Mini-Card. Pogledajte “Uklanjanje mini-kartice” na stranici 51.
- 7 Uklonite tipkovnicu. Pogledajte “Uklanjanje tipkovnice” na stranici 21.
- 8 Uklonite naslon za ruku. Pogledajte “Skidanje oslonca za ruku” na stranici 45.
- 9 Uklonite ventilator. Pogledajte “Uklanjanje ventilatora” na stranici 63.
- 10 Uklonite zvučnike. Pogledajte “Uklanjanje zvučnika” na stranici 67.

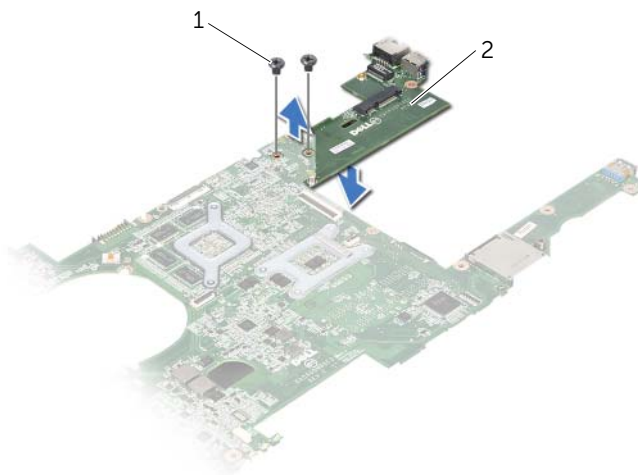
Postupak

-  **NAPOMENA:** Servisna oznaka računala pohranjena je u matičnu ploču. Morate unijeti Servisnu oznaku u BIOS nakon što zamijenite sklop matične ploče.
-  **NAPOMENA:** Prije iskopčavanja kabela iz matične ploče, obratite pažnju na položaj priključaka, tako da ih možete ponovno ispravno spojiti nakon što zamijenite sklop matične ploče.
- 1 Iskopčajte kabel za priključak adaptera za napajanje na priključku matične ploče.
 - 2 Uklonite vijke koji pričvršćuju sklop matične ploče na kućište računala.



-
- | | |
|-----------------------|---|
| 1 sklop matične ploče | 2 kabel priključka adaptpera za napajanje |
| 3 vijci (2) | |
-

- 3 Matičnu ploču podignite pod kutom i oslobodite konektore na matičnoj ploči iz utora na kućištu računala .
- 4 Izvadite procesor. Pogledajte “Uklanjanje procesora” na stranici 95.
- 5 Uklanjanje hladnjaka procesora. Pogledajte “Uklanjanje hladnjaka procesora” na stranici 105.
- 6 Uklonite vijke koji pričvršćuju dodatnu ploču na matičnu ploču.



1 vijci (2)

2 priključna ploča



UPOZORENJE: Prije rada na unutrašnjosti računala pročitajte sigurnosne upute koje ste dobili s računalom i slijedite upute u “Prije početka” na stranici 9. Dodatne sigurnosne informacije potražite na početnoj stranici za sukladnost sa zakonskim odredbama na www.dell.com/regulatory_compliance.

Postupak

- 1 Ponovno postavite vijke koji pričvršćuju dodatnu ploču na matičnu ploču.
- 2 Ponovno postavite procesor. Pogledajte “Ponovno postavljanje procesora” na stranici 97.
- 3 Vraćanje hladnjaka procesora. Pogledajte “Ponovno postavljanje hladnjaka procesora” na stranici 107.
- 4 Priključke na matičnoj ploči uvucite u utore na kućište računala.
- 5 Poravnajte otvore za vijke na sklopu matične ploče s otvorima za vijke na kućištu računala.
- 6 Ponovno postavite vijke koji pričvršćuju sklop matične ploče na kućište računala.
- 7 Spojite kabel za priključak adaptera za napajanje na priključku matične ploče.

Dodatni uvjeti

- 1 Ponovo namjestite ventilator. Pogledajte “Ponovno postavljanje ventilatora” na stranici 65.
- 2 Ponovno postavite zvučnike. Pogledajte “Ponovno postavljanje zvučnika” na stranici 69.
- 3 Slijedite upute od korak 5 do korak 8 u “Ponovno postavljanje tvrdog diska” na stranici 39.
- 4 Slijedite upute od korak 4 do korak 5 u “Ponovno postavljanje optičkog pogona” na stranici 43.
- 5 Ponovno postavite karticu Mini-Card. Pogledajte “Ponovno postavljanje mini-kartice” na stranici 53.
- 6 Ponovo postavite memorijske module. Pogledajte “Ponovno postavljanje memorijskih modula” na stranici 33.
- 7 Ponovno namjestite naslon za dlan. Pogledajte “Ponovno postavljanje oslonca za ruku” na stranici 49.
- 8 Ponovno postavite tipkovnicu. Pogledajte “Ponovno namještanje tipkovnice” na stranici 25.
- 9 Ponovno namjestite osnovni pokrov. Pogledajte “Ponovno postavljanje poklopca kućišta” na stranici 29.
- 10 Zamijenite bateriju. Pogledajte “Zamjena baterije” na stranici 19.
- 11 Slijedite upute u “Nakon radova na unutrašnjosti računala” na stranici 11.

Unošenje servisne oznake u BIOS

- 1 Uključite računalo.
- 2 Pritisnite <F2> za vrijeme POST-a (testiranje komponenti sustava) kako biste otvorili program za postavljanje sustava.
- 3 Idite do glavne kartice i unesite servisnu oznaku u polje Service Tag Setting (Postavka servisne oznake).



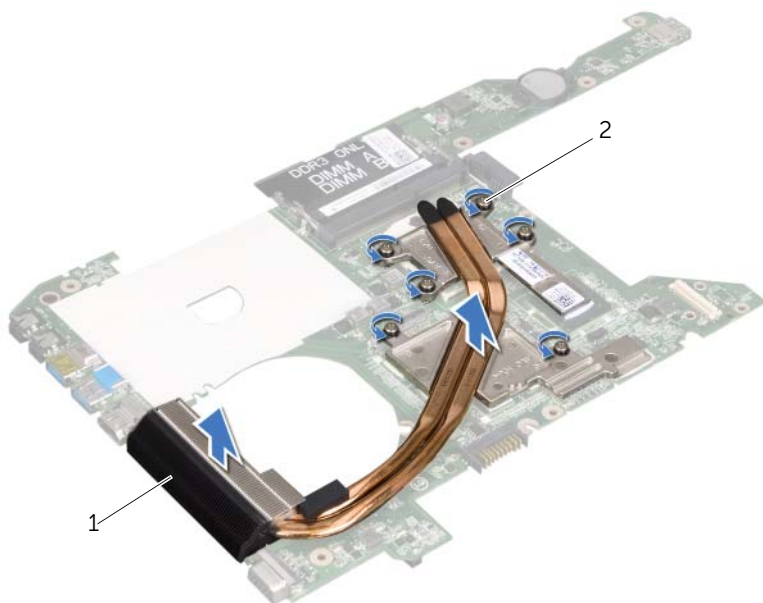
UPOZORENJE: Prije rada na unutrašnjosti računala pročitajte sigurnosne upute koje ste dobili s računalom i slijedite upute u “Prije početka” na stranici 9. Dodatne sigurnosne informacije potražite na početnoj stranici za sukladnost sa zakonskim odredbama na www.dell.com/regulatory_compliance.

Preduvjeti

- 1 Uklonite bateriju. Pogledajte “Uklanjanje baterije” na stranici 17.
- 2 Uklanjanje poklopca kućišta. Pogledajte “Uklanjanje poklopca kućišta” na stranici 27.
- 3 Uklonite memorijske module. Pogledajte “Uklanjanje memorijskog(ih) modula” na stranici 31.
- 4 Slijedite upute od korak 1 do korak 4 u “Uklanjanje tvrdog diska” na stranici 35.
- 5 Slijedite upute od korak 1 do korak 2 u “Uklanjanje optičkog pogona” na stranici 41.
- 6 Uklonite tipkovnicu. Pogledajte “Uklanjanje tipkovnice” na stranici 21.
- 7 Uklonite naslon za ruku. Pogledajte “Skidanje oslonca za ruku” na stranici 45.
- 8 Uklonite ventilator. Pogledajte “Uklanjanje ventilatora” na stranici 63.
- 9 Uklonite zvučnike. Pogledajte “Uklanjanje zvučnika” na stranici 67.
- 10 Slijedite upute od korak 1 do korak 3 u “Uklanjanje matične ploče” na stranici 99.

Postupak

- 1 Preokrenite sklop matične ploče.
- 2 Redosljedom naznačenim na sklopu hladnjaka procesora odvijte ričvrzne vijke koji pričvršćuju sklop hladnjaka procesora na matičnu ploču.
- 3 Podignite hladnjak procesora s matične ploče.



1 hladilo procesora

2 pričvrtni vijci (6)



UPOZORENJE: Prije rada na unutrašnjosti računala pročitajte sigurnosne upute koje ste dobili s računalom i slijedite upute u “Prije početka” na stranici 9. Dodatne sigurnosne informacije potražite na početnoj stranici za sukladnost sa zakonskim odredbama na www.dell.com/regulatory_compliance.

Postupak

- 1 Pričvrzne vijke na sklopu hladnjaka procesora poravnajte s otvorima za vijke na matičnoj ploči.
- 2 Redosljedom naznačenim na sklopu hladnjaka procesora odvijte pričvrzne vijke koji pričvršćuju hladnjak procesora na matičnu ploču.

Dodatni uvjeti

- 1 Slijedite upute od korak 4 do korak 7 u “Ponovno postavljanje matične ploče” na stranici 103.
- 2 Ponovo namjestite ventilator. Pogledajte “Ponovno postavljanje ventilatora” na stranici 65.
- 3 Ponovno postavite zvučnike. Pogledajte “Ponovno postavljanje zvučnika” na stranici 69.
- 4 Slijedite upute od korak 5 do korak 8 u “Ponovno postavljanje tvrdog diska” na stranici 39.
- 5 Slijedite upute od korak 4 do korak 5 u “Ponovno postavljanje optičkog pogona” na stranici 43.
- 6 Ponovo postavite memorijske module. Pogledajte “Ponovno postavljanje memorijskih modula” na stranici 33.
- 7 Ponovno namjestite naslon za dlan. Pogledajte “Ponovno postavljanje oslonca za ruku” na stranici 49.
- 8 Ponovno postavite tipkovnicu. Pogledajte “Ponovno namještanje tipkovnice” na stranici 25.
- 9 Ponovno namjestite osnovni pokrov. Pogledajte “Ponovno postavljanje poklopca kućišta” na stranici 29.
- 10 Zamijenite bateriju. Pogledajte “Zamjena baterije” na stranici 19.
- 11 Slijedite upute u “Nakon radova na unutrašnjosti računala” na stranici 11.

BIOS će možda biti potrebno ažurirati kada ažuriranje bude dostupno ili prilikom zamjene matične ploče. Za ažuriranje BIOS-a:

- 1 Uključite računalo.
- 2 Idite na **support.dell.com/support/downloads**.
- 3 Pronađite datoteku za ažuriranje BIOS-a vašeg računala:



NAPOMENA: Servisna oznaka vašeg računala nalazi se na naljepnici na donjem dijelu vašeg računala. Za više informacija, pogledajte *Priručnik za brzi početak rada* koji dolazi s računalom.

Ako imate Servisnu oznaku računala ili Kôd za brzu uslugu:

- a unesite Servisnu oznaku računala ili Kôd za brzu uslugu u polje: **Servisna oznaka računala ili Kôd za brzu uslugu** .
- b Kliknite **Pošalji** i nastavite na korak 4.

Ako nemate Servisnu oznaku računala ili Kôd za brzu uslugu:

- a Odaberite jednu od sljedećih opcija:
 - **automatsko pronalaženje Servisne oznake računala za mene**
 - **izaberite neku opciju s popisa proizvoda i usluga**
 - **izaberite neku opciju s popisa svih proizvoda tvrtke Dell**
- b Kliknite **Nastavi** i slijedite upute na zaslonu.

- 4 Na zaslonu se prikazuje popis rezultata. Kliknite na **BIOS**.
- 5 Za preuzimanje najnovije BIOS datoteke kliknite na Preuzmi datoteku.
- 6 U prozoru ispod **Odaberite za svoju metodu preuzimanja** preuzimanje jedne datoteke putem preglednika i zatim kliknite Preuzmi sada.
- 7 U prozoru **Spremi kao** odaberite odgovarajuću lokaciju za preuzimanje datoteke na vašem računalu.
- 8 Ako se pojavi prozor **Preuzimanje završeno** kliknite **Zatvori**.
- 9 Dođite do mape u kojoj ste preuzeli datoteku za ažuriranje BIOS-a. Ikona datoteke pojavljuje se u mapi, a naziv je jednak preuzetoj datoteci za ažuriranje BIOS-a.
- 10 Dva puta kliknite ikonu datoteke za ažuriranje BIOS-a i slijedite postupke na zaslonu.

